



Resultatrapport

Gästundersökning Jämtland Härjedalen
Vintern 2025/2026

Innehåll

INLEDNING	4
METOD OCH GENOMFÖRANDE	5
RESULTAT	7
Ange nedan vilket område i Jämtland Härjedalen som du besöker/befinner dig i! Om du besöker fler, ange det huvudskaliga området där du spenderar längst tid.	7
Besöker du ytterligare något av nedanstående områden?	8
Från vilket land kommer du?	9
Vilken är din ålder?	10
Kön	11
Hur ser ditt resällskap ut?	12
Totalt hur många övernattningar gör du i xx?	14
Hur övernattar du i xx?	15
Vilket huvudsakligt färdssätt använder du för resan till xx?	16
Hade du föredragit ett annat färdssätt än bil om det var möjligt xx?	17
Hur upplever du transportalternativen på plats i xx?	18
Hur upplever du tillgången till laddning under resan hit?	19
Hur upplever du tillgången till laddning på plats i xx?	19
Vilken typ av information har du tagit del av inför den här resan/det här besöket i xx?	21
Har du besökt xx tidigare?	22
Vad var det som fick dig att välja just xx?	23
Vad gör du under besöket i xx?	24
Hur upplever/upplevde du följande saker i xx?	25
Sammanfattande medelbetyg (skala 1-6)	25
Tillgång till information som jag behöver	27
Digital tillgänglighet (WIFI,mobiltäckning)	27
Service och bemötande	28
Utförsåknigen som helhet	28
Längdåkning i preparerade spår som helhet	29
Utbud/kvalitet på aktiviteter	29

Utbud/kvalitet på sevärdheter/besöksmål	30
Utbud/kvalitet på restauranger	30
Utbud/kvalitet på butiker/shopping	31
Boendestandard	31
Stämning/atmosfär i xx	32
Upplevd trygghet/säkerhet	32
Prisvärdheten	33
Helhetsupplevelsen av xx	33
Vad tycker du är allra bäst/mest intressant med xx?	34
Är det något som du upplever som mindre bra och/eller som vi kan förbättra för dig som gäst i xx?	35
Ungefär hur mycket pengar spenderar ditt sällskap tillsammans under besöket i xx?	36
Utlägg per person och besök	36
Utlägg per person och dygn	36
Turistkronan - per person och dygn	37
Turistkronan - per person och dygn procentuell fördelning	37
Tror du att du kommer att rekommendera vänner och bekanta att besöka xx?	39
Tror du att du kommer att besöka xx i sommar?	40
Tror du att du kommer att besöka xx nästa vinter?	40
Sammanfattande analys och slutsatser	42

Inledning

I den här rapporten redovisas resultatet av den gästundersökning som är beställd av Jämtland Härjedalen turism. Undersökningen som är genomförd av NordAnalyt AB syftar till att öka kunskapen kring områdets gäster, såväl under vintersäsongen som under sommarsäsongen. Den här rapporten redovisar resultatet från den gångna vintersäsongen, 2025/2026 . Undersökningen ska ses som ett gemensamt projekt för länets olika destinationer, där varje enskild destination, totalt 16 st har erbjudits deltagande, vilket har inneburit ett delansvar för att rekrytera respondenter. Undersökningens innehåll har i allt väsentligt varit gemensamt för samtliga destinationer, men med anpassning av frågorna som berör aktiviteter och besöksmål. Samtliga länets destinationer, med undantag för Destination Åre, har valt att delta i undersökningen. Åre genomför sedan tidigare egna liknande undersökningar via Skistar och destinationsbolaget. Ett mindre antal svar från besökare i Åre har dock inkluderats i undersökningen genom respondentrekryteringen via facebook. Se vidare nästa avsnitt.

Metod och genomförande

Grundmetoden för undersökningen har utgått från en webbenkät. Två språkversioner, svenska och engelska. Till den har rekrytering skett på flera olika sätt. Från "centralt håll" har respondenter rekryterats via facebook-kampanjer, geografiskt riktade mot de deltagande områdena, primärt under tre olika tidsperioder; jul/nyår, sportlovsperioden samt påsken. Detta har kompletterats genom exponering ute på destinationerna via s.k. bordspratere med information och inloggningslänk/QR-kod. Dessutom har det delats ut sk. kontaktkort, vilket är ett litet informationskort i kreditkortsformat med information om undersökningen tillsammans med inloggningslänk/QR-kod. Utöver detta har destination Lofsdalen via sitt egna bokningsregister mailat gästerna med bifogad inloggningslänk. P.g.a. av att det skett en sammanblandning mellan olika inloggningslänkar så är fördelningen mellan de olika kontaktsätten inte korrekt. Det som är känt är att av de totalt 3 804 svaren som ligger till grund för hela länet så kommer 922 från facebookrekryteringen. Bland de 3800 svaren finns knappt 400 svar som inte är helt fullständiga, man har avslutat undersökningen innan man kommit till de sista frågorna. Vi har trots detta valt att inkludera ofullständiga svar där man har besvarat mer än hälften av undersökningens innehåll.

Nedan följer en sammanställning där respondenten har angivit det primärt besökta området. Som framgår varierar antalet svar i hög grad. Delvis speglas det av hur besökstrycket under vintersäsongen ser ut, men det finns också områden som är tydligt över- eller underrepresenterade. I syfte att försöka skapa en mer "rättvisande" bild när det gäller det samlade resultatet för hela Jämtland Härjedalen, har materialet vägts i efterhand för de större vinterdestinationerna utifrån olika kända parametrar, bl.a. kommersiella gästnätter, skiddagar samt tidigare genomförd "SPRIT-undersökning". Man ska vara medveten om att detta inte ger en perfekt representativ bild, men den blir dock mer balanserad jämfört med att redovisa resultatet för hela länet ovägt. Skillnaden mellan det ovägda och vägda resultatet är dock tämligen litet. Den stora effekten av vägningen är att underlagen för framförallt Lofsdalen, men också Funäsdalen har vägts ner till en mindre betydelse för totalresultatet för länet, medan motsatsen i mycket hög grad gäller för Åre, men också Vemdalen. Övriga delar av Åre kommun har vägts upp något, medan Strömsund har fått lite mindre betydelse för totalresultatet. Observera att detta påverkar det sammanvägda resultatet för hela Jämtland Härjedalen (länet), de enskilda resultaten per destination är desamma, oavsett vägning eller ej.

	Antal svar	% fördelning		% fördelning
	ovägt	ovägt	Vägt antal	vägt
Strömsunds kommun	294	8%	175	5%
Krokoms kommun	34	1%	34	1%
Storlien	40	1%	60	2%
STF Jämtlands-/ Härjedalsfjällen	98	3%	147	4%
Åre	103	3%	1187	31%
Södra Årefjällen	47	1%	71	2%
Bydalsfjällen	47	1%	71	2%
Östersund	166	4%	166	4%
Södra Storsjöbygden	10	0%	10	0%
Ragundadalen	27	1%	27	1%
Bräcke kommun	26	1%	26	1%
Ljungdalsfjällen	41	1%	41	1%
Destination Funäsfjällen	1122	29%	731	19%
Destination Vemdalen	491	13%	836	22%
Destination Lofsdalen	1239	33%	209	6%
Östra Härjedalen	19	0%	19	1%

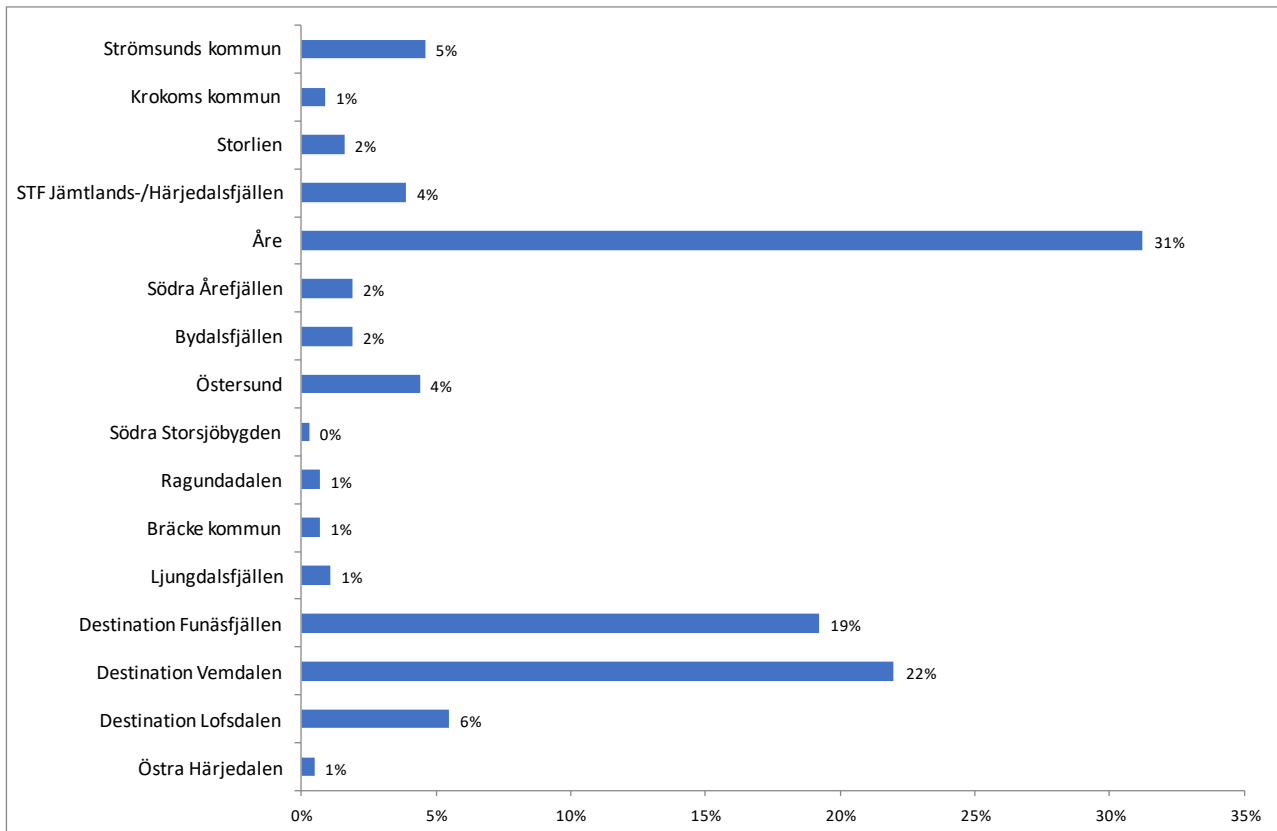
Undersökningen utgår primärt från respektive destination, där frågorna relaterar till den primärt besökta destinationen. Med tanke på att destinationernas förutsättningar i många avseenden skiljer sig åt en hel del så blir ett sammanvägt resultat som i den här rapporten precis vad det låter som, sammanvägt. Det visar i stort länets samlade profil, egenskaper, styrkor och svagheter, men för den enskilda destinationen kan det se annorlunda ut. De destinationer med tillräckligt stort svarsunderlag kommer att erbjudas separata rapporter. Till den här rapporten finns dessutom en tabellbilaga där det separata resultatet per destination går att utläsa. Man ska dock tolka resultatet med stor försiktighet för de destinationer som har litet svarsunderlag. Det är i första hand Vemdalen, Lofsdalen, Funäsfjällen och Strömsunds kommun som har uppnått ett tillräckligt svarsunderlag för "säkert/tillförlitligt" enskilt resultat. Framför allt Lofsdalen och Funäsfjällen har uppnått ett mycket bra/stabilt resultatunderlag.

I den här rapporten redovisas det samlade resultatet för hela Jämtland Härjedalen. Resultatet presenteras fråga för fråga i diagram med tillhörande kommentarer. Sist i rapporten finns en sammanfattande analys med slutsatser från undersökningen. Frågor med öppna svar och/eller kompletterande kommentarer redovisas i en separat bilaga, uppdelat per destination. Bilagan som är på drygt 400 sidor är intressant läsning, men ska främst läsas och analyseras för respektive destination. Till rapporten finns också en tabellbilaga där man kan analysera och utläsa resultatet för olika undergrupper, som tidigare nämnts exv. destinationer, men också utifrån andra bakgrundsvariabler, t.ex. kön, ålder och hemregion.

I många av frågerubrikerna står det XX. Det ska tolkas som den primära destination som man angav i undersökningens första fråga. I frågeformuläret som respondenterna såg så var XX ersatt med det aktuella destinationsnamnet.

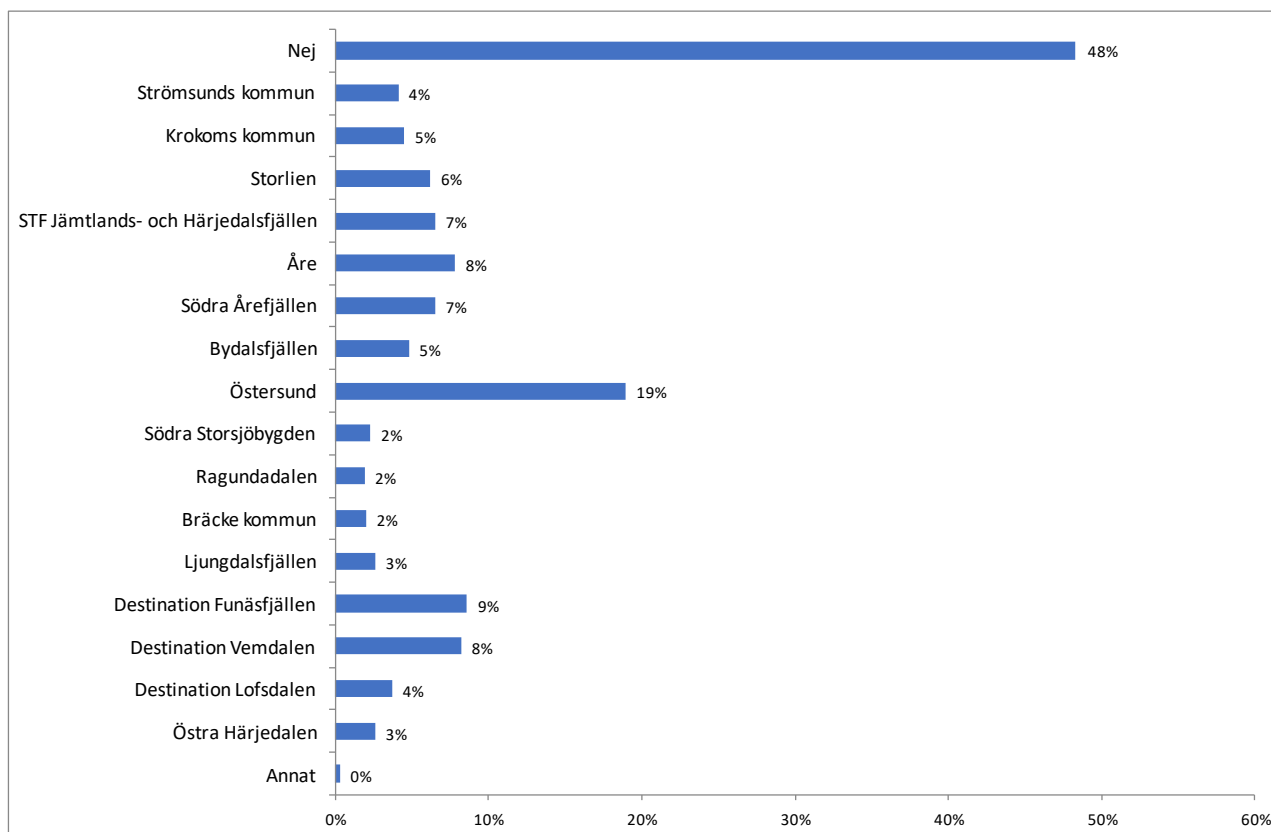
Resultat

Ange nedan vilket område i Jämtland Härjedalen som du besöker/befinner dig i!
Om du besöker fler, ange det huvudskaliga området där du spenderar längst tid.



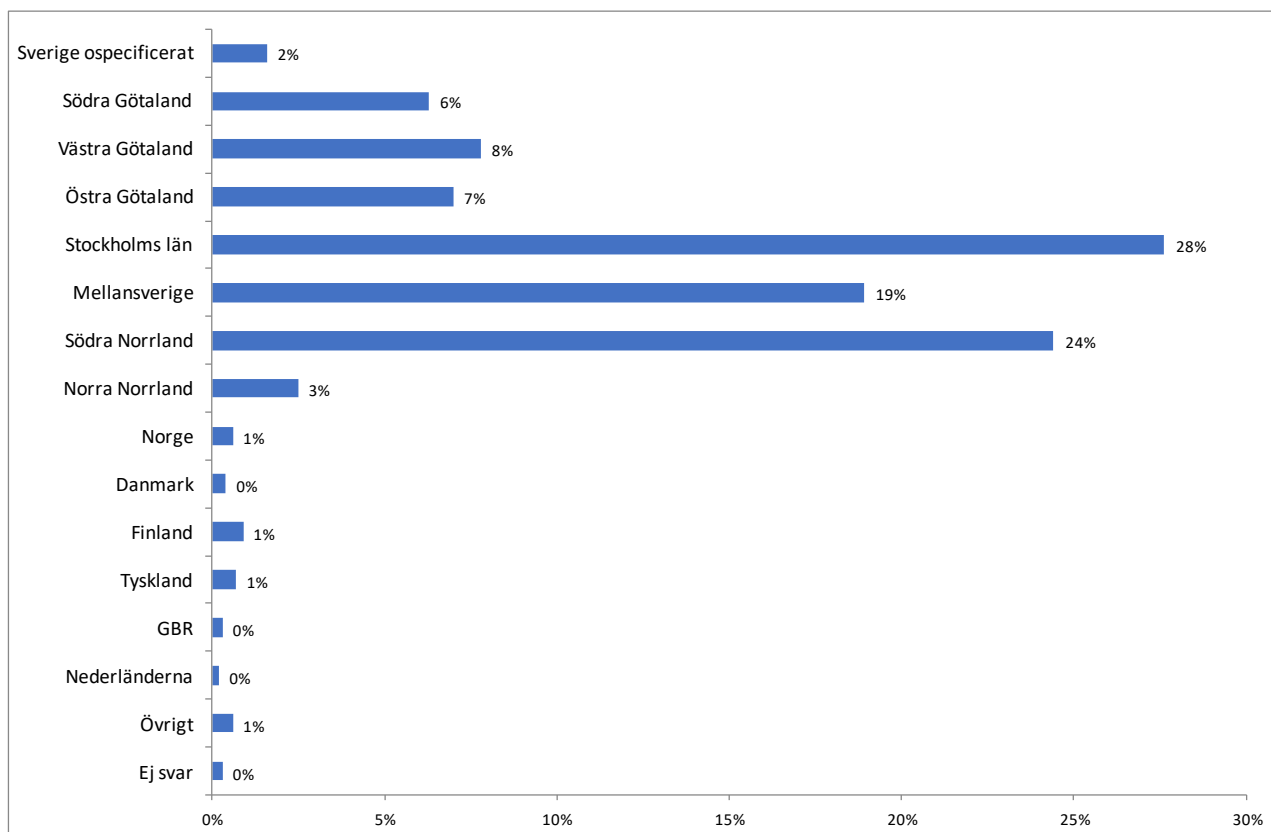
I ovanstående bild redovisas den vägda fördelningen, som visar vilken "tyngd" respektive destination har i det sammanvägda resultatet. Motsvarande som i tabellen på sidan 5, där även det faktiska (ovägda) svarsunderlaget framgår.

Besöker du ytterligare något av nedanstående områden?



Drygt hälften anger att de i samband med resan också har besökt ytterligare någon annan destination i samband med resan. I många fall torde det handla om genomresa och/eller ett kortare stopp på väg till/från det primära resmålet.

Från vilket land kommer du?



Stockholms län står för drygt en fjärdedel av besöksunderlaget följt av södra Norrland med en knapp fjärdedel och Mellansverige med en knapp femtedel. De tre områdena i Götaland, var och ett 6-8%, utgör tillsammans en dryg femtedel. Utlandsmarknaderna står sammantaget för bara 4%, vilket är långt under den verkliga andelen. Den viktigaste förklaringen är rekryteringsmetoden till undersökningen, där de utländska gästerna totalt sett har "mindre möjlighet" att hitta till undersökningen.

Marknaden från södra Norrland uppvisar störst skillnad mellan de olika destinationerna. Lågt representerad framförallt i Lofsdalen och Funäsfjällen, medan den är påtagligt mer betydelsefull för exv. södra Årefjällen, Bydalsfjällen och Östersund.

Annat

Strömsunds kommun

- Austria
- Ecuador

Krokoms kommun

- France

Åre

- Estonia

Östersund

- Malta

Destination Funäsfjällen

- Kanada
- USA

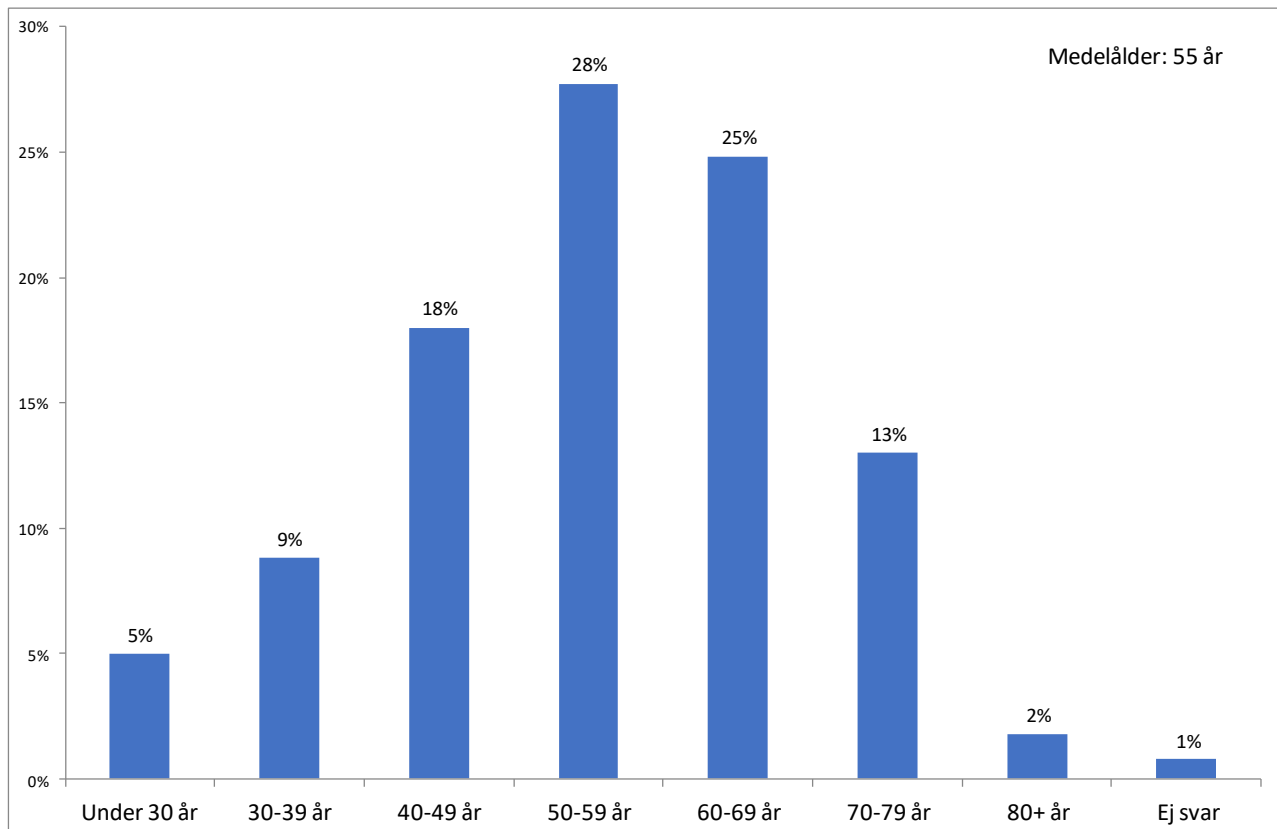
Destination Vemdalen

- Latvia
- Poland

Destination Lofsdalen

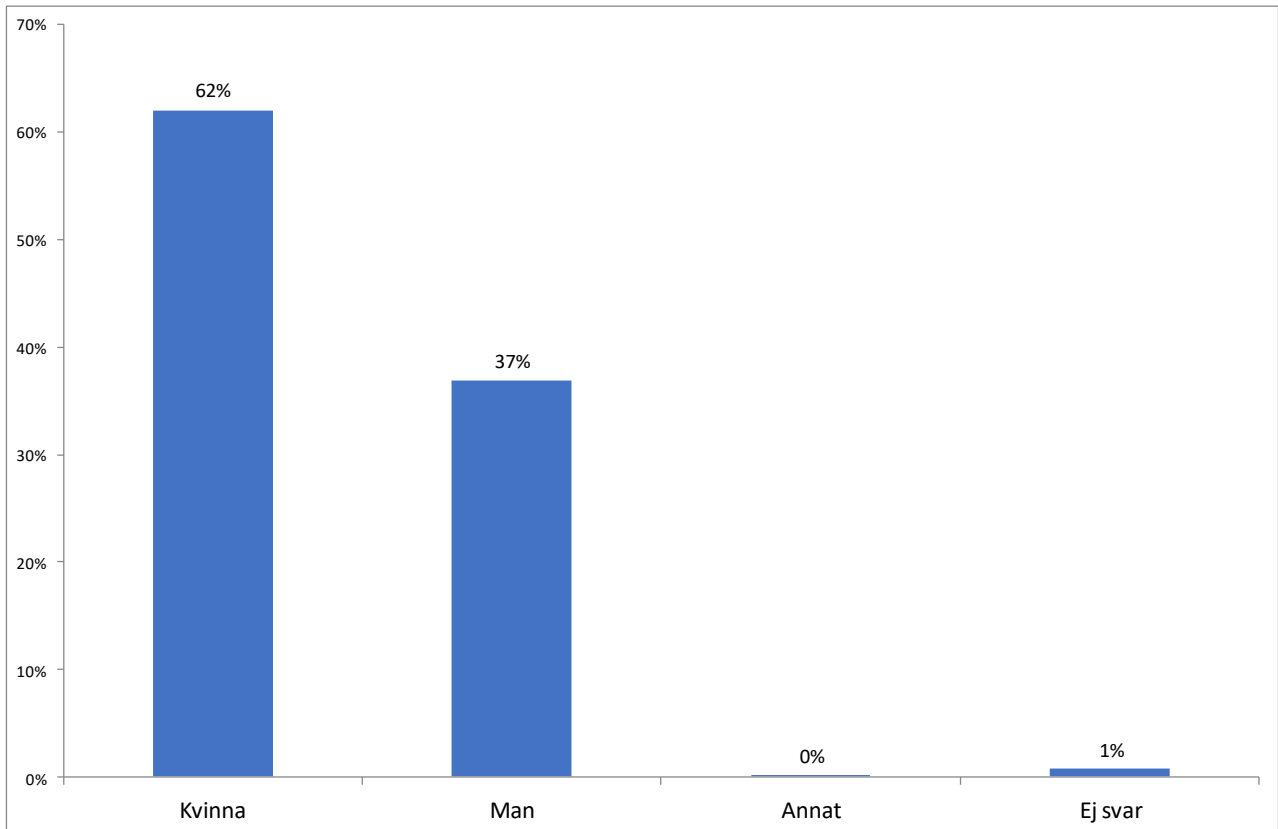
- Belgium
- Belgium
- Belgium
- Estland
- Poland
- Portugal
- USA

Vilken är din ålder?



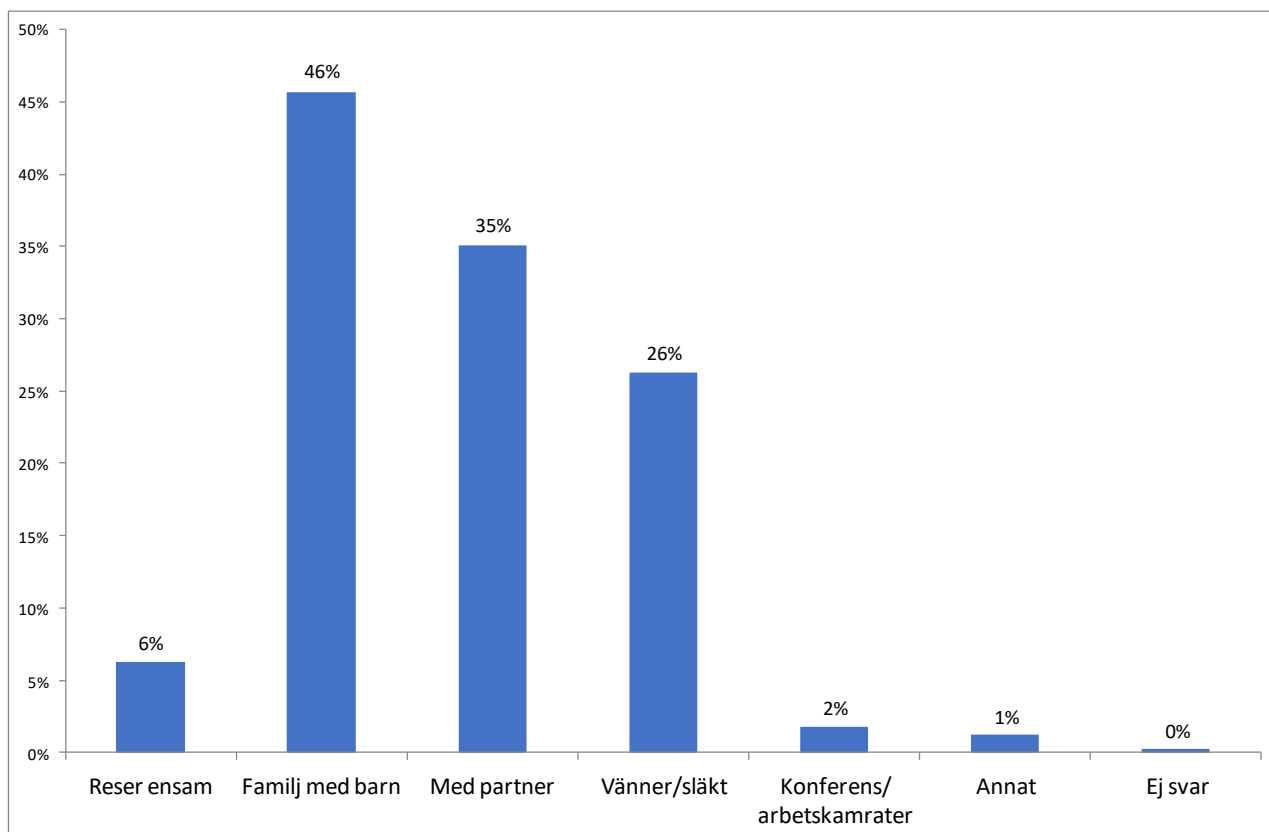
Åldersmässigt visar underlaget på en tydlig koncentration inom spannet 50-69 år, som tillsammans står för drygt hälften av svaren. Personer under 40 år är sannolikt underrepresenterad i relation till hur den verkliga fördelningen ser ut, där en generellt lägre svarsvilja för den här typen av undersökningar torde vara den viktigaste förklaringen. Medelåldern ligger på 55 år, men varierar en del mellan destinationerna. Bland dem med ett större svarsunderlag så är medelåldern lägre för Lofsdalen, STF Jämtlands-/Härjedalsfjällen och Östersund (runt 50 år), medan den ligger tydligt högre (57-58 år) för Vemdalen, Ljungdalsfjällen och Strömsund.

Kön



Kvinnorna är i tydlig majoritet, vilket i allt väsentligt beror på större svarsvilja. Det visar sig bl.a. när man ser hur fördelningen ser ut bland dem som svarar att man reser med sin partner eller familj, där andelen kvinnor också ligger runt 60%, men där den verkliga andelen borde vara runt 50%. Andelen kvinnor är allra högst i Vemdalen och Östersund, medan fördelningen mellan kvinnor och män är jämnast i Lofsdalen och Åre.

Hur ser ditt resesällskap ut?



Knappt hälften av de svarande utgörs av barnfamiljer, medan en dryg tredjedel är parkonstellationer utan barn. Bland dem som svarat att de reser ensamma utgår en del från det egna hushållet, då man inte sällan reser tillsammans med vänner/släkt, arbetskamrater, men också i vissa fall familj, vilket ska tolkas som att det är "vuxna barn" som reser med föräldrar. Barnfamiljerna är tydligt överrepresenterade på skidorterna och då allra tydligast i Lofsdaalen, där 7 av 10 svarande utgörs av barnfamiljer.

Annat

Strömsunds kommun

- En hund också
- Hundar
- Med hund
- Med hund
- Stugägare

STF Jämtlands-/Härjedalsfjällen

- Folkhögskoleklass
- Grupp
- Grupper i friluftsliv
- I organized a snowshoe hike and everyone could participate.
- Skidgrupp

Södra Årefjällen

- Hund
- Med hund

Östersund

- Co-student
- College
- Mest med hund
- School
- Utvandrade

Södra Storsjöbygden

- Konfirmander

Ljungdalsfjällen

- Natur tour

Destination Funäsfjällen

- 2 hundar
- Arbeta i fjällen
- Boende i Funäsdalen
- Både själv o med familj under olika dagar
- Friluftsförbundet
- förening
- Grupp
- Gutsy girls
- hund
- Hund
- Hund
- Hund
- Hundar
- Med Hund också
- STF

- U2 alpint

Destination Vemdalen

- En gång med partner.
Ytterligare en gång med partner och barn
- Hund
- Hund

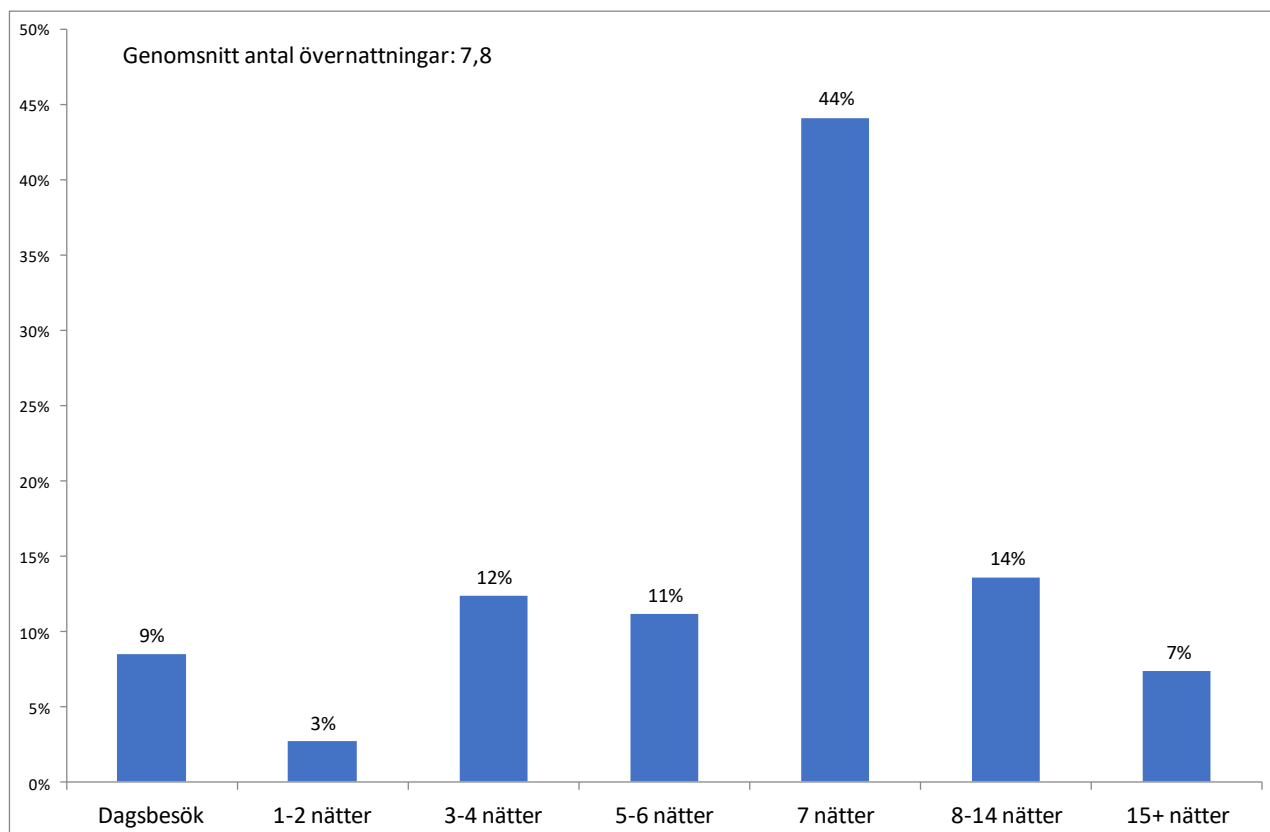
- Hund
- Samt Mormor och Morfar från annan del av landet
- Säsongsarbete

Destination Lofsdalen

- Arbetar på Lofsdalens Fjällanläggningar

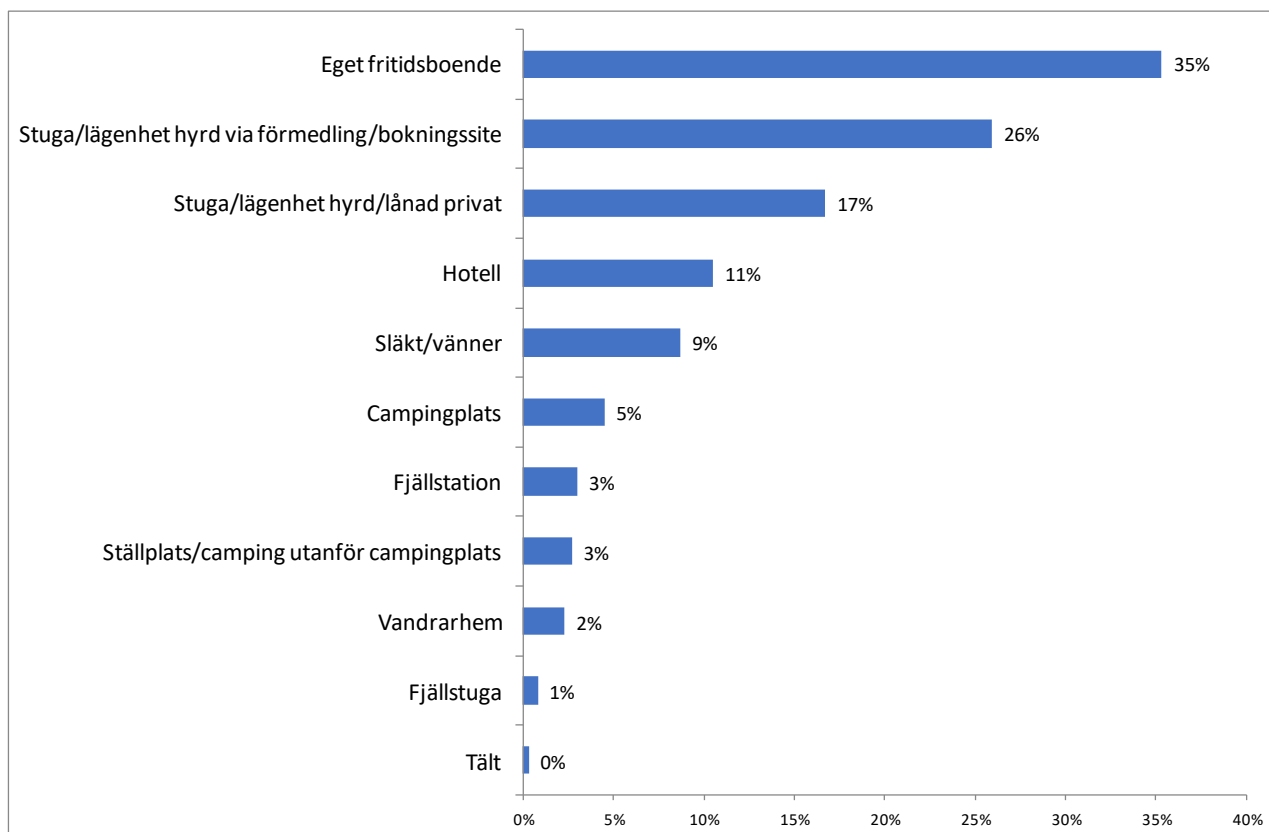
- Besök av anhöriga
- Couple with children and grandchildren
- med hund
- Med katt och hund
- På kurser
- Även som resande

Totalt hur många övernattningar gör du i xx?



9 av 10 gör minst en övernattning under resan, med en tydlig koncentration till veckogäster (7 nätter) som står för drygt 4 av 10 av de svarande. Men det är också en stor grupp, drygt 2 av 10, som stannar mer än 7 nätter. Det gäller särskilt dem som bor i eget fritidsboende eller på camping. I vissa fall, när det gäller dessa boendeformer finns det anledning att misstänka att respondenten har summerat hela vintersäsongens olika vistelser. Även bland de kommersiella boendeformerna så ligger den genomsnittliga vistelsetiden på höga tal, runt 7 nätter, medan vi vet att långweekend står för en ganska stor del av besöken under vissa perioder. Samtidigt, ju längre man stannar, desto större chans har man haft att komma i kontakt med undersökningen. Rekryteringen via facebook har också varit mest fokuserad på perioder där veckoboende på skiddestinationerna tydligt dominerar.

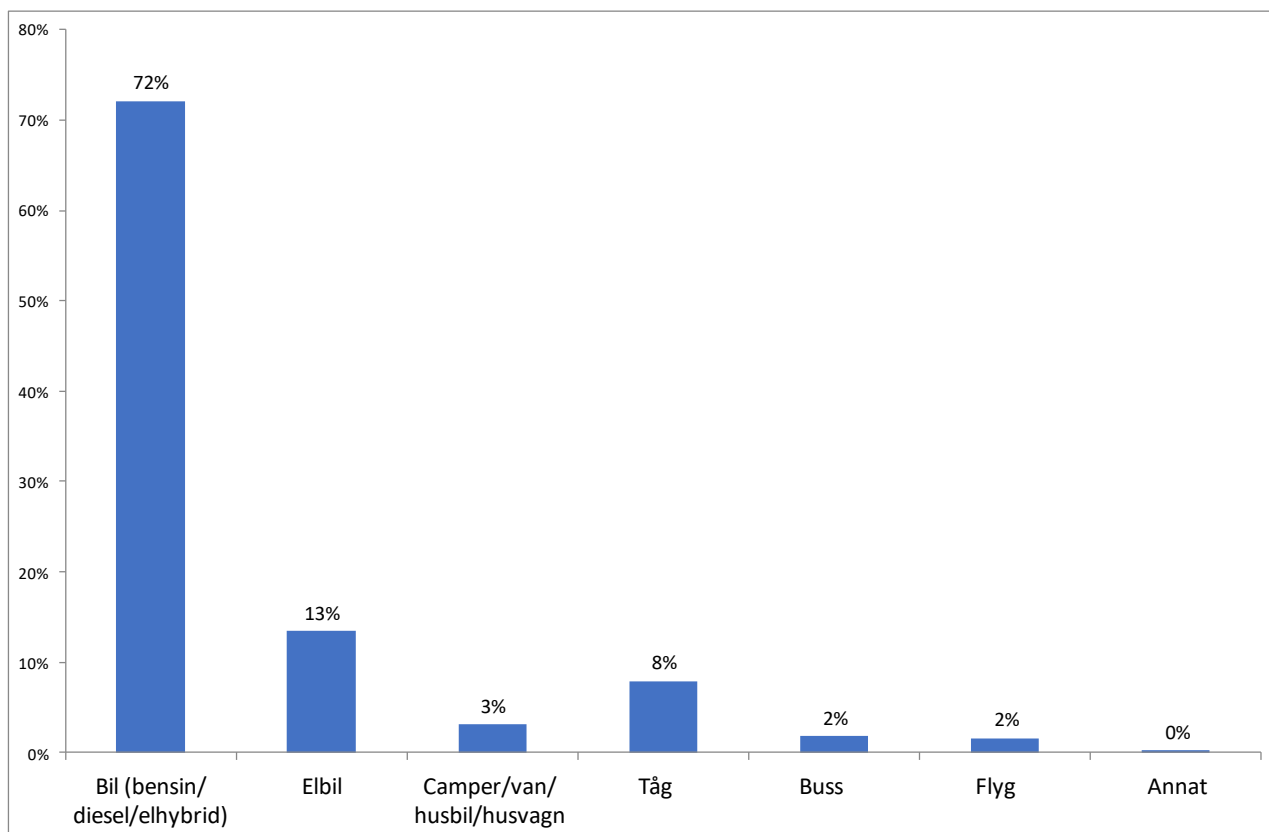
Hur övernattar du i xx?



En dryg tredjedel av de svarande övernattar i eget fritidsboende, medan en fjärdedel har hyrt stuga/lägenhet via en kommersiell aktör. Ytterligare 17% har hyrt/lånat stuga/lägenhet privat. Det innebär att drygt 40% övernattar i stuga/lägenhet. Hotellen står för 11%, medan camping i olika former (campingplats, ställplats, tält) utgör knappt 10%. STF (fjällstation/fjällstuga) landar på 4%. Knappt 1 av 10 övernattar hos släkt/vänner.

Stuga/lägenhet är särskilt utmärkande i Funäsfjällen och Lofsdalen. Eget fritidsboende i Vemdalen, Ljungdalsfjällen och till vis del Bydalsfjällen och Åre. Hotellboendet är överrepresenterat i Storlien, Östersund, Strömsund och delvis Åre. Släkt/vän boende, framför allt i Östersund, Ragundadalen, östra Härjedalen och södra Storsjöbygden.

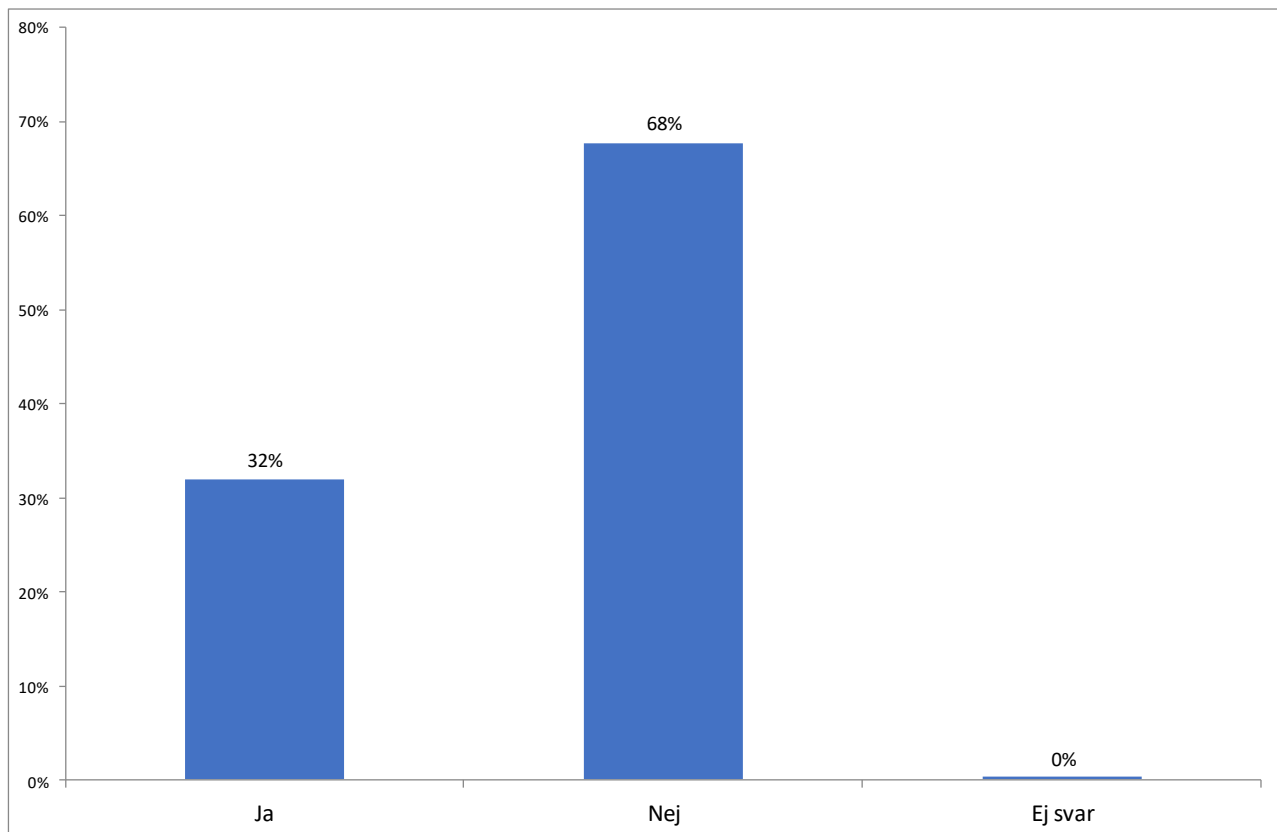
Vilket huvudsakligt färdstätt använder du för resan till xx?



Drygt 7 av 10 reser med "fossilbil" medan 13% svarat elbil. Kollektiva transportmedel står för sammantaget 11%, där tåget intar en särställning med 8%. Tåget är av naturliga skäl överrepresenterat för Västjämtland och Östersund. Allra tydligast när det gäller STF, där andelen tågresenärer är 37%, följt av Storlien (27%) och Östersund (22%). Södra Årefjällen (19%) och Åre (13%) ligger också över genomsnittet. Flyget är särskilt utmärkande för Östersund. Elbil ligger mellan 13-16% på alla skiddestinationerna, medan övriga områden uppvisar en lägre andel, mellan 2-8%.

Om rest med bil

Hade du föredragit ett annat färdssätt än bil om det var möjligt xx?

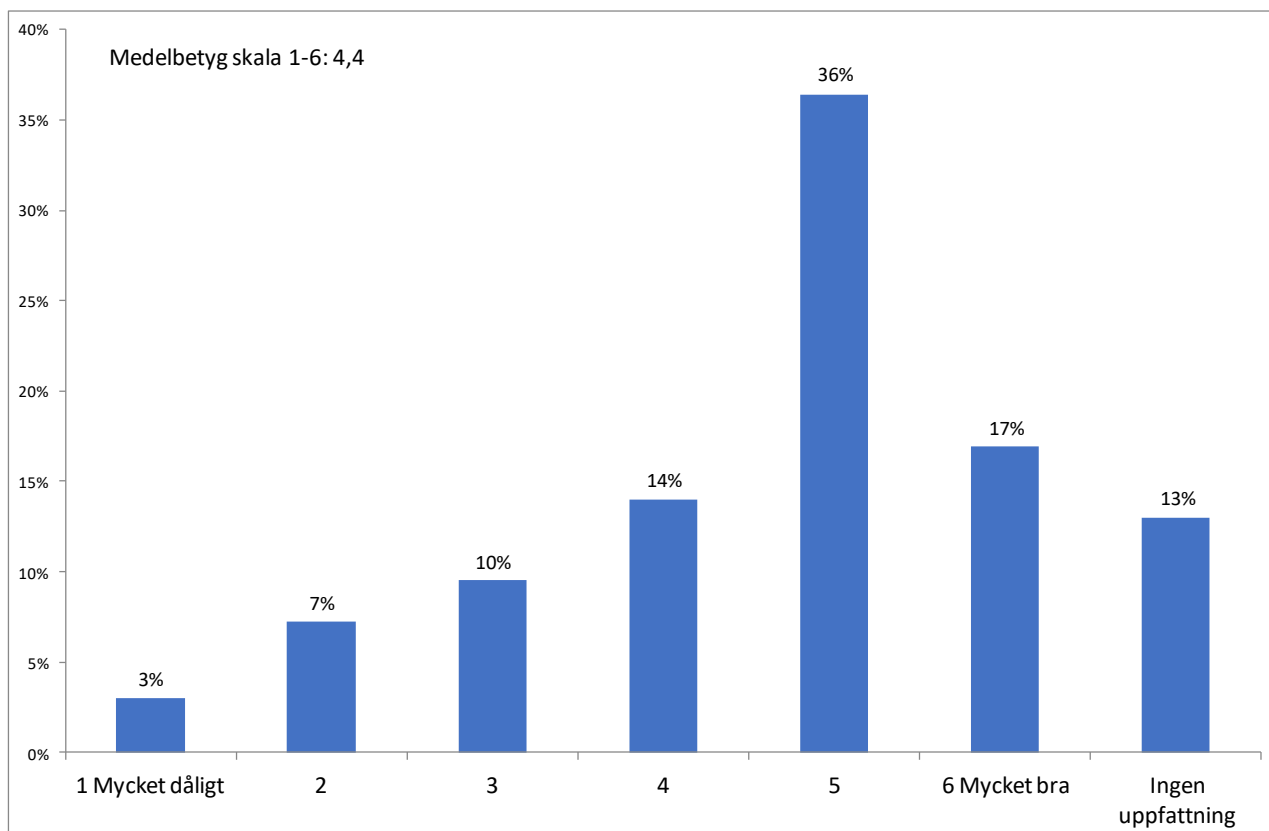


En tredjedel av dem som använt bil svarar att de hade föredragit ett annat färdssätt om det hade funnits möjlighet. Extra tydligt bland besökarna till Storlien, södra Årefjällen och STF, där andelen ligger på drygt 40%. Det är en lägre andel (21%) av dem som kör elbil som svarat ja på den här frågan.

Kommentarer – se separat bilaga

Om rest kollektivt

Hur upplever du transportalternativen på plats i xx?

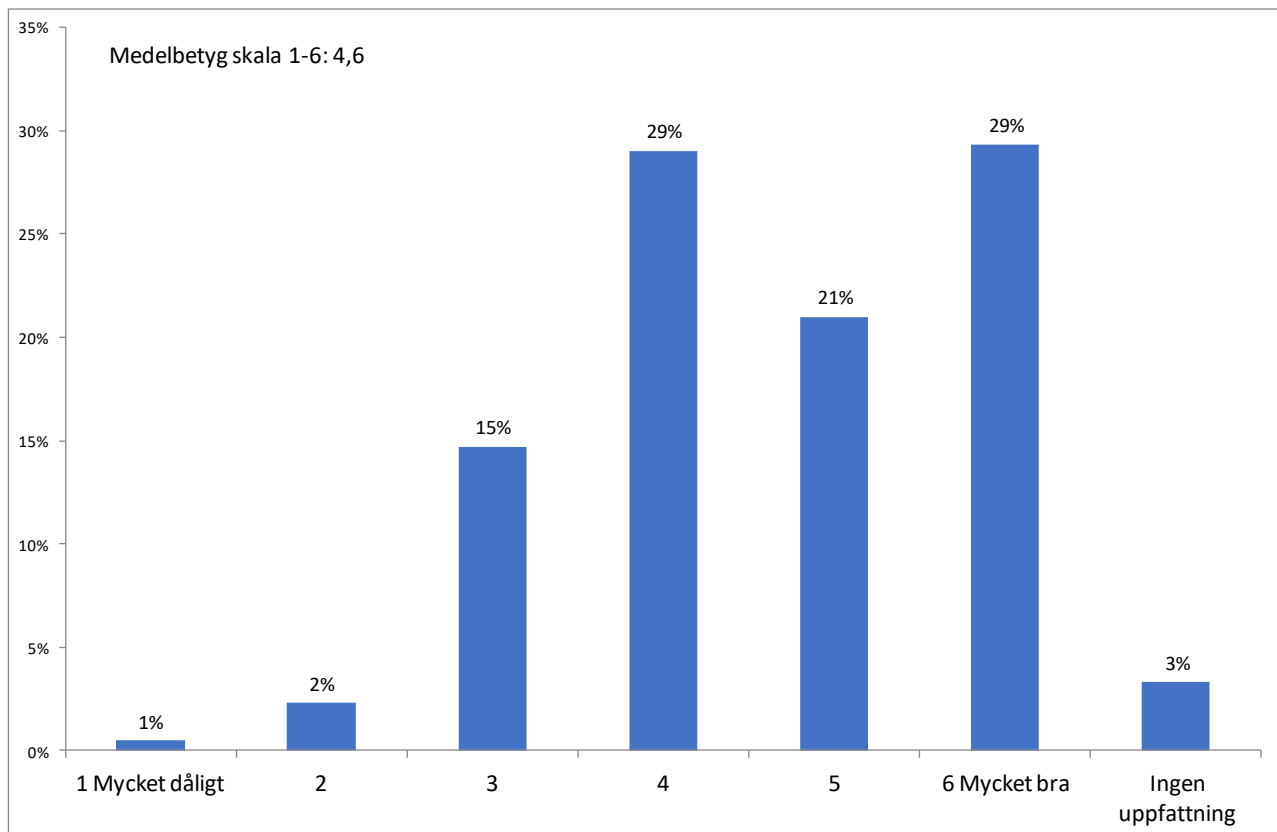


Bland dem som har rest kollektivt kan man konstatera att transportalternativen på plats i besöksområdet totalt sett upplevs fungera ganska bra, även om det är en mindre grupp (10%) som är tydligt kritiska. Men det ska ställas mot att drygt hälften anser att det fungerar bra eller mycket bra. Svarsunderlaget är begränsat för den här frågan, men man kan konstatera att besökarna i Åre, Östersund och Vemdalen är mer positiva än övriga.

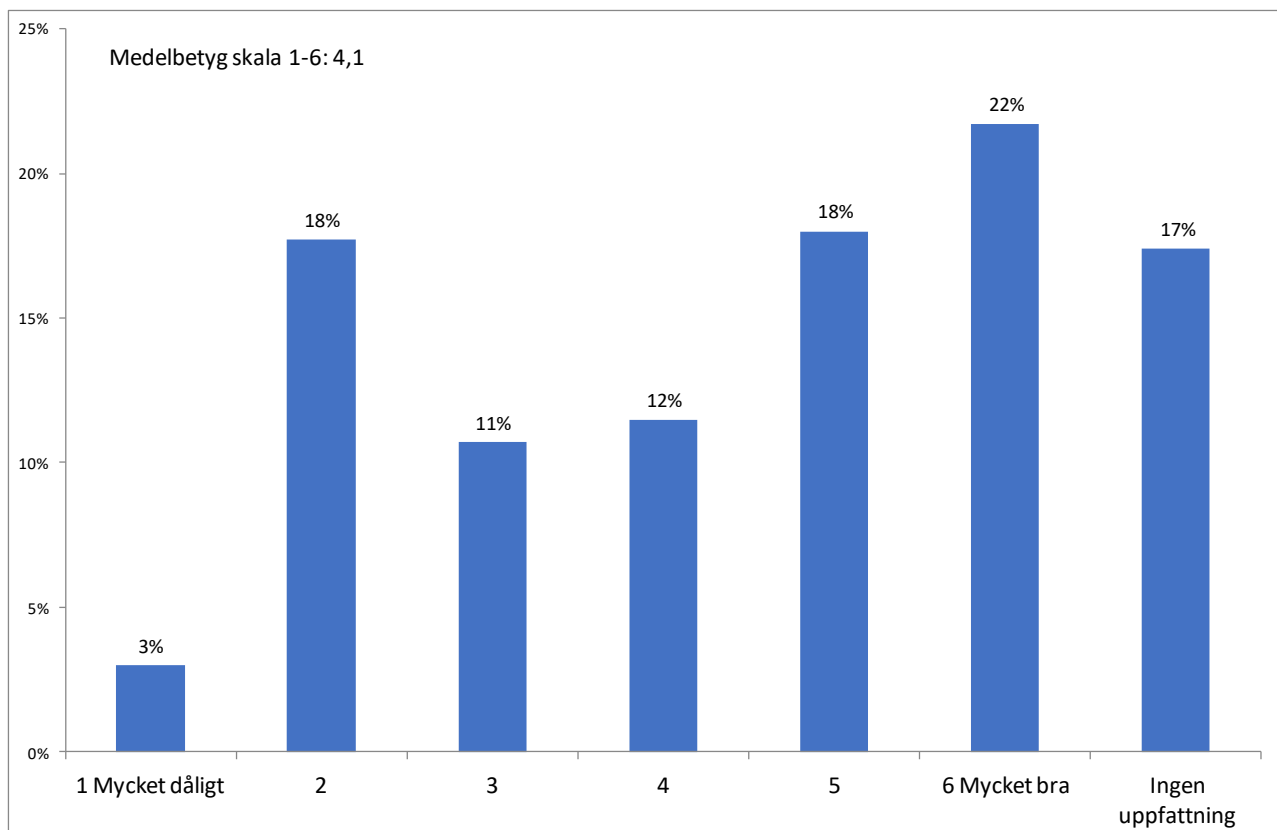
Kommentarer – se separat bilaga

Om rest med elbil

Hur upplever du tillgången till laddning under resan hit?



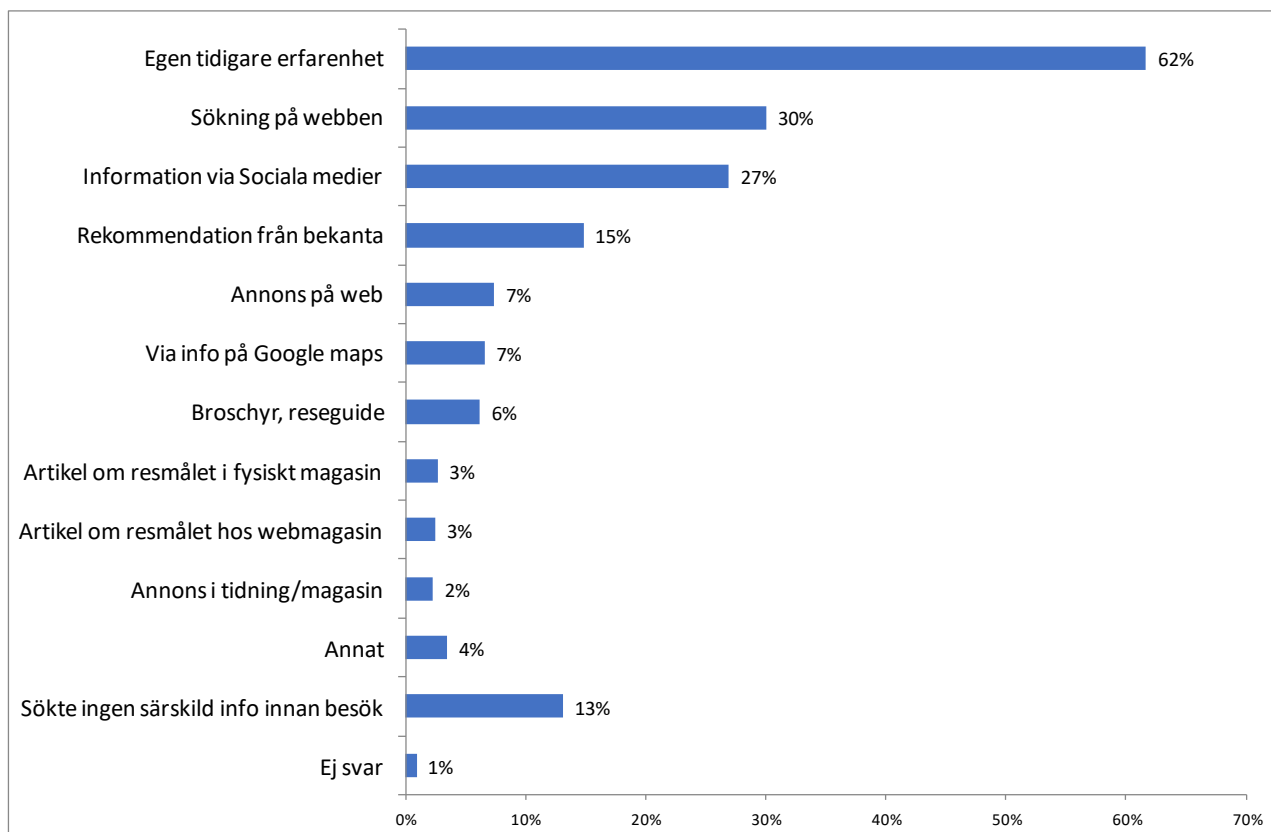
Hur upplever du tillgången till laddning på plats i xx?



Elbilsförarna upplever tillgången till laddning som bättre på väg till resmålet än på själva resmålet. I det förstnämnda fallet ger hälften betyget bra eller mycket bra, medan endast 3% anger tydligt missnöje. På destinationen är motsvarande 40% tydligt positiva, medan 2 av 10 är missnöjda. Bäst betyg när det gäller laddinfrastruktur på plats får Storlien, följt av STF, Strömsund, Östersund och Vemdalen.

Kommentarer – se separat bilaga

Vilken typ av information har du tagit del av inför den här resan/det här besöket i xx?

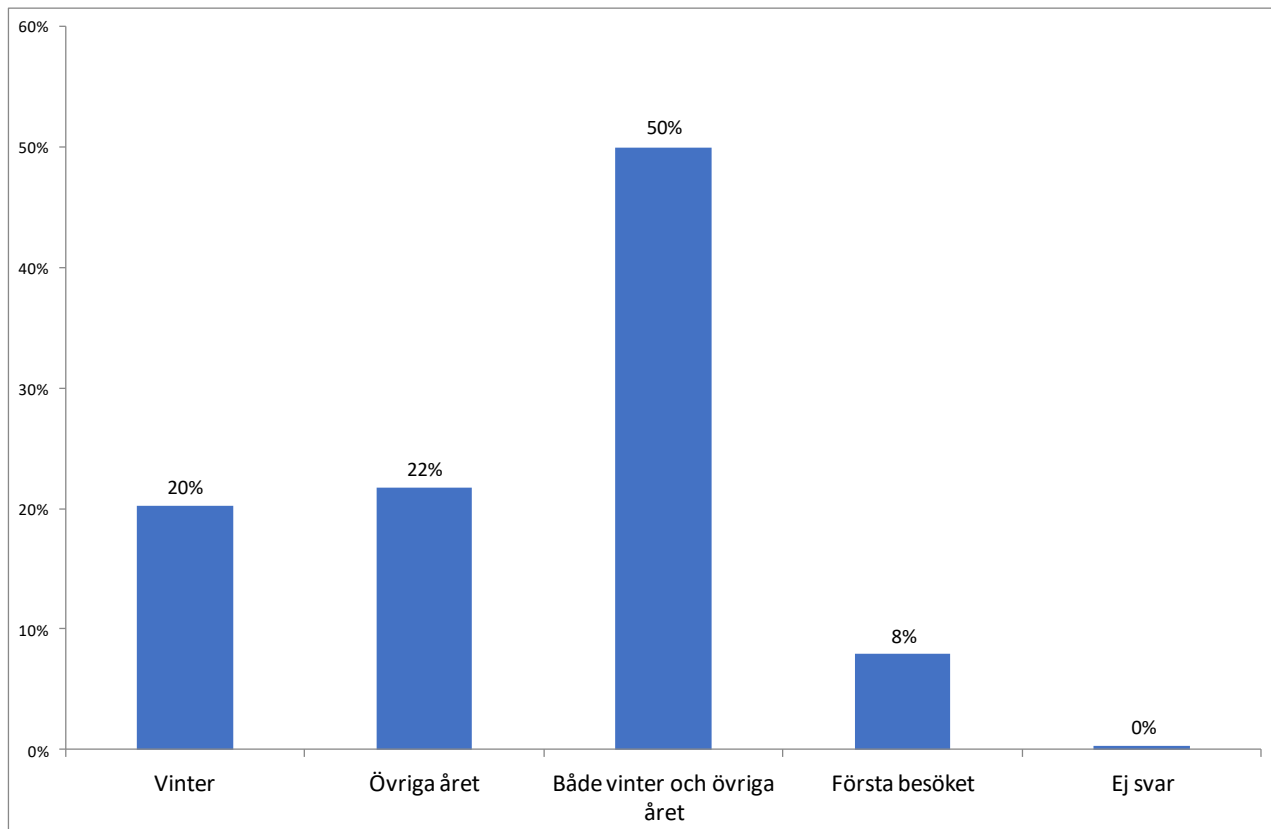


Mot bakgrund av att en hög andel har tidigare erfarenhet av det aktuella resmålet (se nästa fråga) är det inte förvånande att egen tidigare erfarenhet är det viktigaste källan till information. Därefter följer sökning på webben tätt följt av information via sociala medier. Rekommendationer från bekanta är också viktig informationskälla och erfarenheten visar att den är särskilt viktig när det kommer till trovärdighet kopplat till en beslutsprocess. Tryckt media i olika former står sammantaget för ca 10%.

Gruppen "rena" förstagångsbesökare utmärker sig genom höga svarsandelar för sökning på webben, rekommendationer och broschyr/reseguide. När det gäller digital information kan man numer konstatera att tidigare tydliga åldersrelaterade skillnader till stora delar inte längre existerar, möjligen med undantag för gruppen 80+ år.

Annat svarsalternativ – se separat bilaga

Har du besökt xx tidigare?

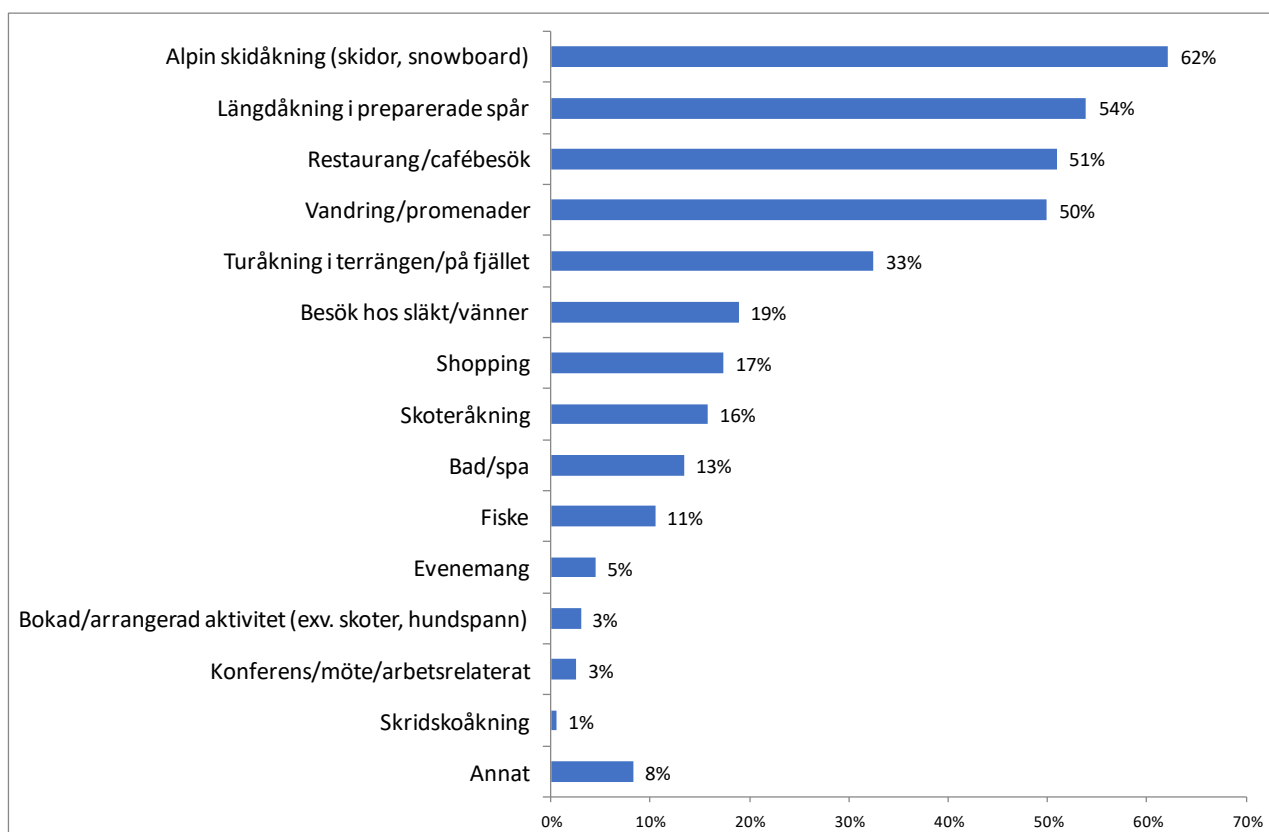


3 av 10 besöker resmålet för första gången på vintern, medan 8% svarar att det är första besöket överhuvudtaget. Hälften av de svarande har tidigare erfarenhet av resmålet både från vintern och övriga året. Andelen "rena förstagångsbesökare" är högst för Lofsdalen, STF och Strömsunds kommun. Tittar man på den samlade gruppen som inte tidigare besökt resmålet på vintern så sticker Strömsund, Bräcke och Östersund ut. De mest "trogna" gästerna återfinns i Bydalsfjällen, följt av Funäsfjällen och Vemdalen.

Vad var det som fick dig att välja just xx?

se separat bilaga

Vad gör du under besöket i xx?



Skidåkning i olika former är inte oväntat den viktigaste aktiviteten, med en viss dominans för alpin skidåkning (62%), men även längdåkning (54%) och turåkning (33%) är högt frekventerat. Bland "fysiska" aktiviteter märks även vandring/promenader med en svarsandel om 50%. 16% anger skoter, medan 11% har fiskat. Merparten av alla aktiviteter genomförs på egen hand, endast 3% anger att man deltagit i bokad/arrangerad aktivitet. Bad/spa är den vanligaste inomhusaktiviteten och bland övriga "icke fysiska" aktiviteter står restaurang/cafébesök i en särställning med en svarsandel på 51%. Även shopping (17%) är en viktig aktivitet. Knappt 2 av 10 har i samband med resan också besökt släkt/vänner.

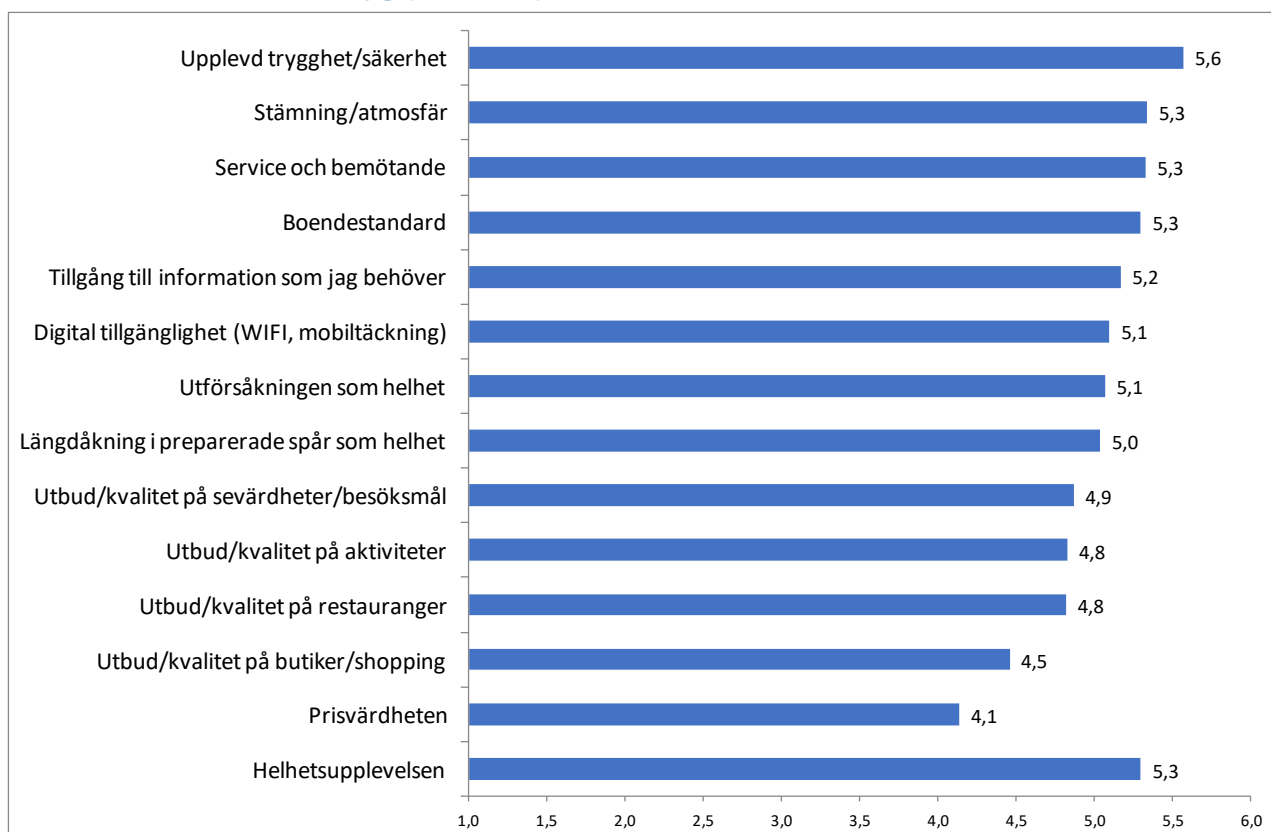
Alpin skidåkning är naturligtvis starkt kopplad till de traditionella skidorterna och märks särskilt tydligt i Lofsdalen med en svarsandel på 86%. Men även Vemdalen, Bydalsfjällen och Åre uppvisar en hög andel, runt 75%. Lite lägre (65%) i Storlien och Funäsfjällen, medan södra Årefjällen hamnar på 55%. Längdåkning intar en särställning i Funäsfjällen (74%), följt av Storlien (70%) södra Årefjällen (66%) och Bydalsfjällen (64%). Samma mönster gäller i stort för turåkning, men där STF av naturliga skäl intar en särställning med 82%.

Skoteråkning är ganska tydligt kopplad till eget fritidsboende och då särskilt i Bydalsfjällen och Ljungdalsfjällen, men även på större skiddestinationerna i Härjedalen. Även Bräcke och Ragunda har en hög andel skoteråkare. Fiske sticker ut på ett mycket tydligt sätt för östra Härjedalen, Ljungdalsfjällen, södra Storsjöbygden och Strömsund. 4 av 10 i Östersund har svarat shopping och där märks även skridskobanan "Medvinden" med en svarsandel på 13%. Restaurang/cafébesök får höga svarsandelar (35% eller mer) på samtliga destinationer, men extra tydligt för Vemdalen, Åre och Östersund.

Annat svarsalternativ – se separat bilaga

Hur upplever/upplevde du följande saker i xx?

Sammanfattande medelbetyg (skala 1-6)



En rad olika områden/faktorer har utvärderats kopplat till det besökta området. Betygen ligger tämligen väl samlade och på en sammantaget hög nivå, men det finns samtidigt skillnader, både när man tittar på det samlade resultatet, såväl som vid jämförelser mellan olika resmål. I en särställning återfinns upplevd trygghet/säkerhet, med ett medelbetyg på hela 5,6, vilket betyder att ungefär två av tre svarande ger högsta betyg och endast någon enstaka procent har en tydligt negativ bild. Trygghet/säkerhet är ju i sig ingen reseanledning, men ändå en viktig faktor, likväl som andra "mjuka egenskaper" som service och bemötande och stämning/atmosfär på resmålet, vilka också hamnar i topp på listan, båda med medelbetyget 5,3.

Samma betyg gäller för den upplevda boendestandarden. Information och digital tillgänglighet (starkt sammankopplade) får också bra betyg (5,2-5,1) vilket ska ses som tydligt positivt, då just information är ett område där det erfarenhetsmässigt är svårt att nå riktigt höga betyg.

Skidåknigen, både utför och längd, hamnar på eller strax över 5,0. Båda dessa faktorer är ju för merparten av de svarande också starka reseanledningar och därmed också extra betydelsefulla. Betygen ska väl ses som ganska bra, men här finns ju också invändningar och synpunkter, inte sällan kopplat till faktorer som kan vara svåra att styra över, typ väder och snöförhållanden. Men det kan också handla om preparering och periodvis också trängsel och liftköer, liksom kostnader för liftkort.

Utbud/kvalitet på aktiviteter såväl som sevärdheter/besöksmål hamnar strax under 5 i medelbetyg och detsamma gäller restauranger. Shoppingen är den faktor som får lägst betyg, bortsett från prisvärdheten. Just shopping uppvisar inte oväntat stora skillnader mellan besöksmålen. Bäst betyg får Östersund, medan motsatsen gäller Ragunda, Bräcke och Bydalsfjällen. Samtidigt kan man anta att besökarna till dessa områden inte heller har några höga förväntningar när det gäller shopping. Prisvärdheten med ett betyg på 4,1 ska nog egentligen ses som ganska OK, det är lite orimligt att tro att man i allmänhet skulle ge de allra högsta betygen för just prisvärdhet, det skulle nog snarare indikera att man har "fel prissättning". Men det är ändå en betydelsefull faktor, framförallt om det samlade omdömet ligger på en allt för låg nivå, vilket

påverkar helhetsupplevelsen negativt, som i sin tur kan påverka viljan att återvända och att rekommendera resmålet.

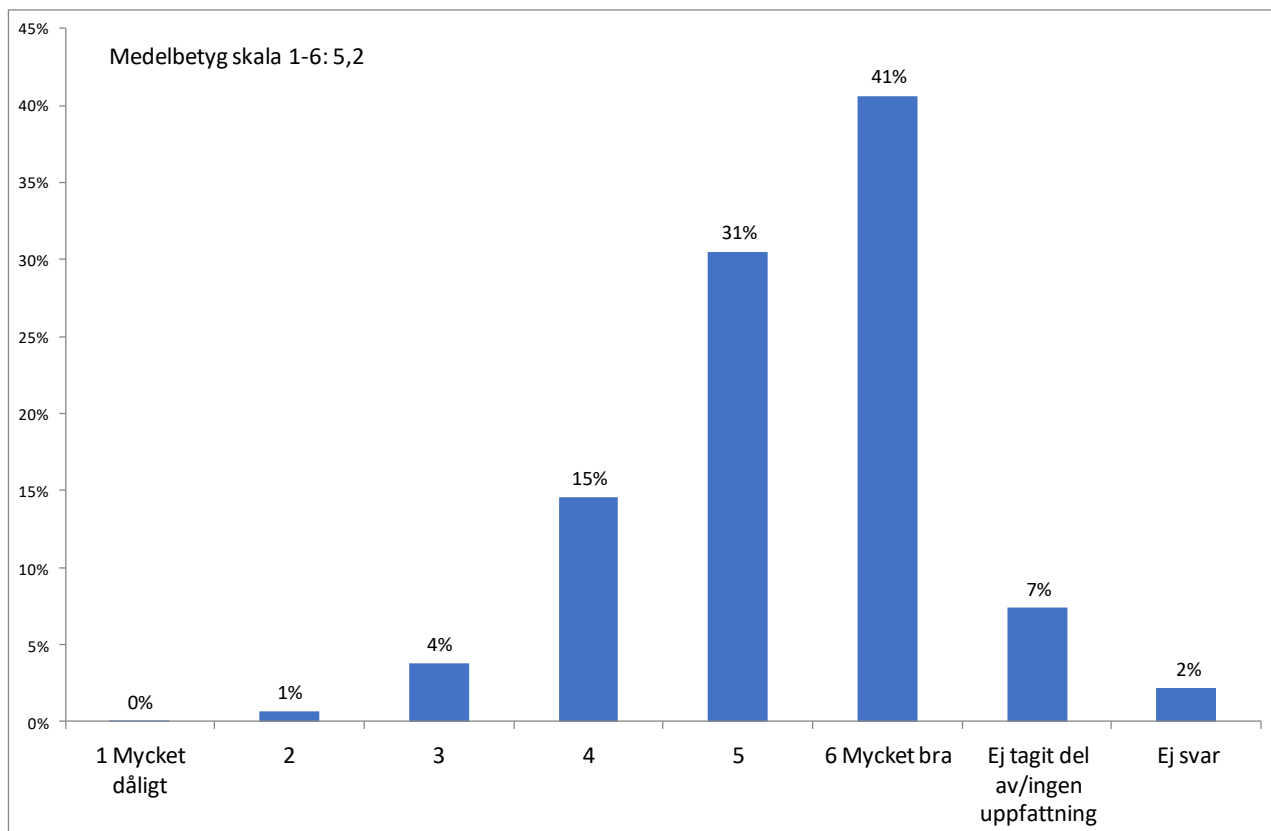
Det samlade betyget för samtliga destinationer när det gäller helhetsupplevelsen landar på medelbetyget 5,3. Det betyder att hälften av de svarande ger det högsta betyget (6), uttryckt som mycket bra. Ytterligare 3 av 10 ger betyget bra (5). 13% svarar ganska bra (4), medan sammanlagt 4% drar åt det tydligt negativa hållet (1-3). Som helhet ett positivt utfall, framförallt med en låg andel uttryckligen missnöjda gäster. Allra bäst helhetsbetyg får södra Storsjöbygden och Ljungdalsfjällen, i båda fallen 5,8, men baserat på mycket små svarsunderlag och därmed osäkerhet. Bland destinationerna med lite större svarsunderlag utmärker sig Funäsfjällen (5,6), Bydalsfjällen (5,6) Östersund (5,5) och STF (5,5). Åres gäster (också lite underlag, men samma mönster som andra undersökningar) ger lite lägre betyg, 5,0. Till detta finns flera förklaringar. Åres samlade utbud ligger ju i många avseenden i topp, men Åre har också en besökssammansättning med väldigt höga krav och förväntningar, vilket man måste ta hänsyn till när man analyserar resultatet. En annan faktor som påverkar Åres helhetsbetyg är den upplevda prisvärdheten, vilken värderas tydligt lägre (3,3) bland Åres gäster. Det kan jämföras med exv. Lofsdalen och Bydalsfjällen (5,1) och Funäsfjällen (4,5).

Betygen för information ligger väl samlade väl över 5,0 med något enstaka undantag. Lite större skillnader när det gäller den digitala tillgängligheten med sämre betyg för Bräcke, Ragunda, Ljungdalsfjällen, östra Härjedalen och Strömsund. Betygen för service och bemötande, vilket är en viktig faktor för helhetsupplevelsen, uppvisar en jämn hög nivå, där samtliga områden får ett betyg på 5,2 eller bättre, med Bräcke och östra Härjedalen i topp (små svarsunderlag). Funäsfjällen utmärker sig med tydligt höga betyg för skidåkning både på längden och tvären. Restaurangutbudet är en plusfaktor för Östersund, Åre och STF. Boendestandarden sticker ut för Vemdalen. Stämning/atmosfär och trygghet/säkerhet hamnar i topp för Funäsfjällen, Lofsdalen, STF och södra Årefjällen.

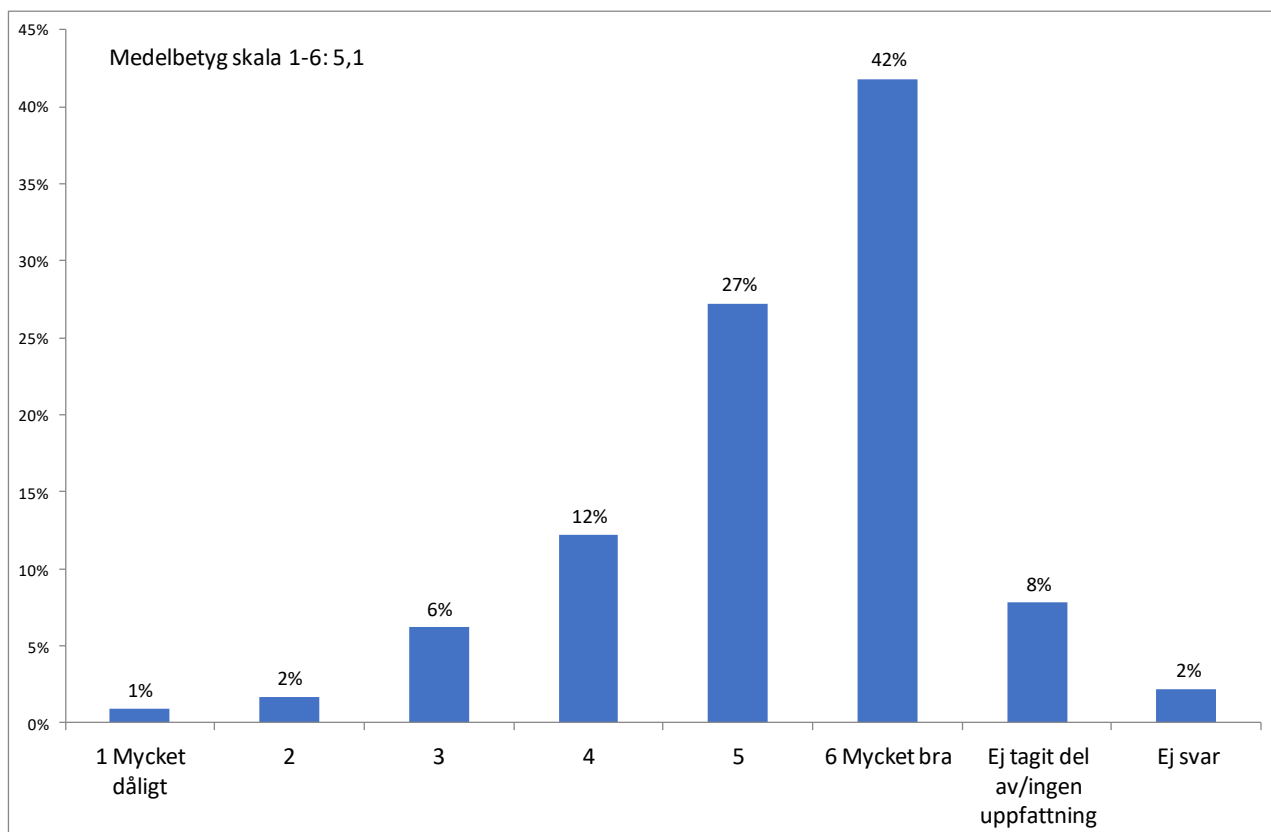
Åldersmässigt är det inga stora skillnader när det gäller helhetsupplevelsen, förutom att gruppen 30-39 år utmärker sig negativt med ett betyg på 4,8. Skillnaden mellan män och kvinnor är ovanligt liten, en tiondel till kvinnornas fördel. Den brukar ofta ligga mellan 0,2-0,3. I princip inga skillnader utifrån vad man har för tidigare erfarenhet av området, vilket ska tolkas som positivt, ofta ger förstagsbesökare något lägre betyg. De faktorer som har allra starkast koppling/samband med helhetsupplevelsen är prisvärdheten, utförsåkingen, längdåkning och service/bemötande.

Kommentarer – se separat bilaga

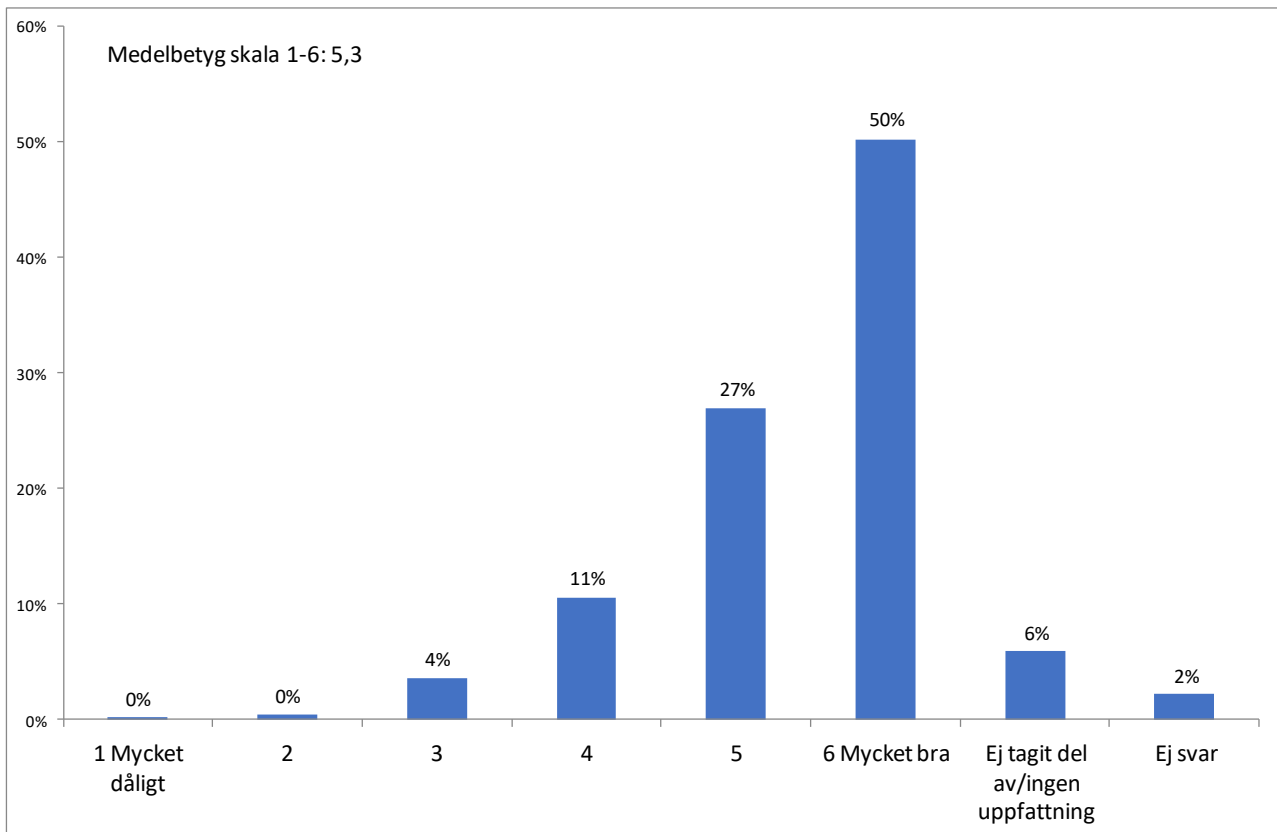
Tillgång till information som jag behöver



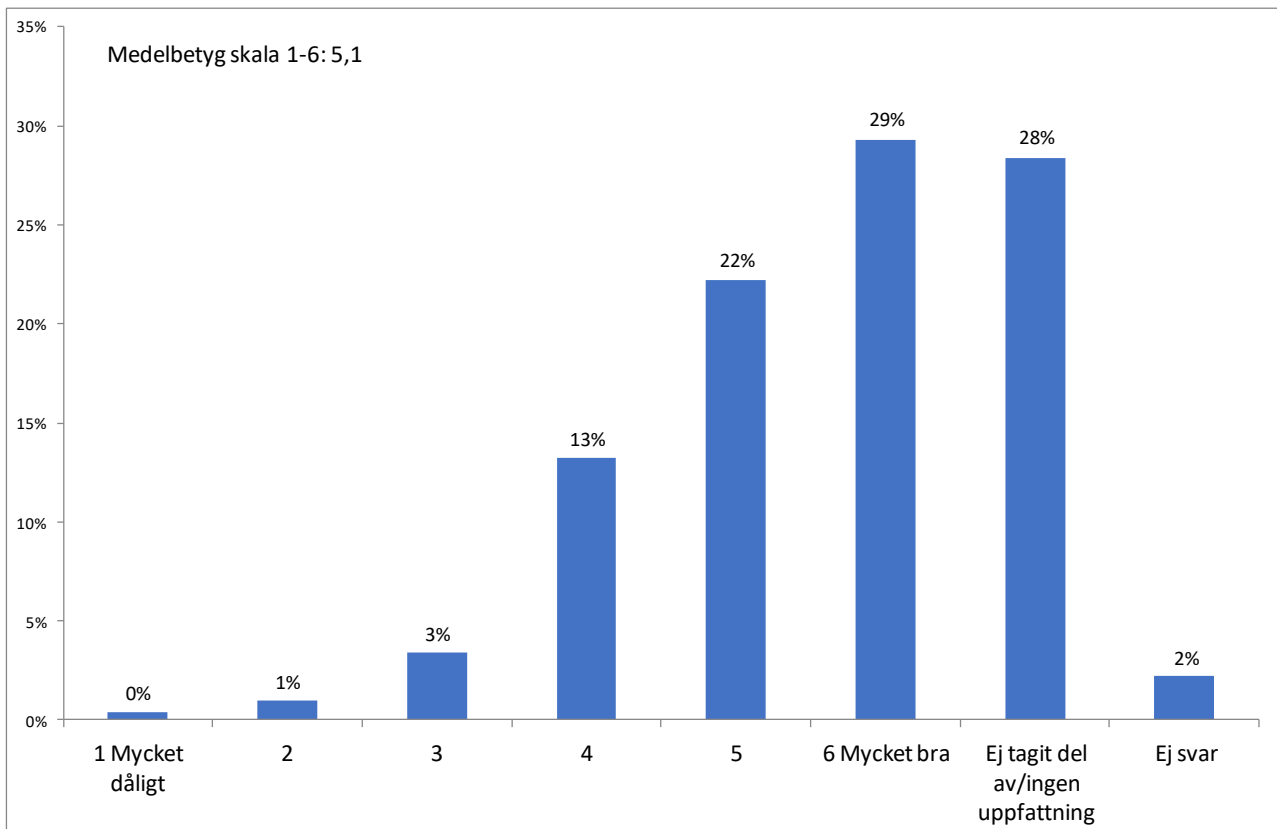
Digital tillgänglighet (WIFI,mobiltäckning)



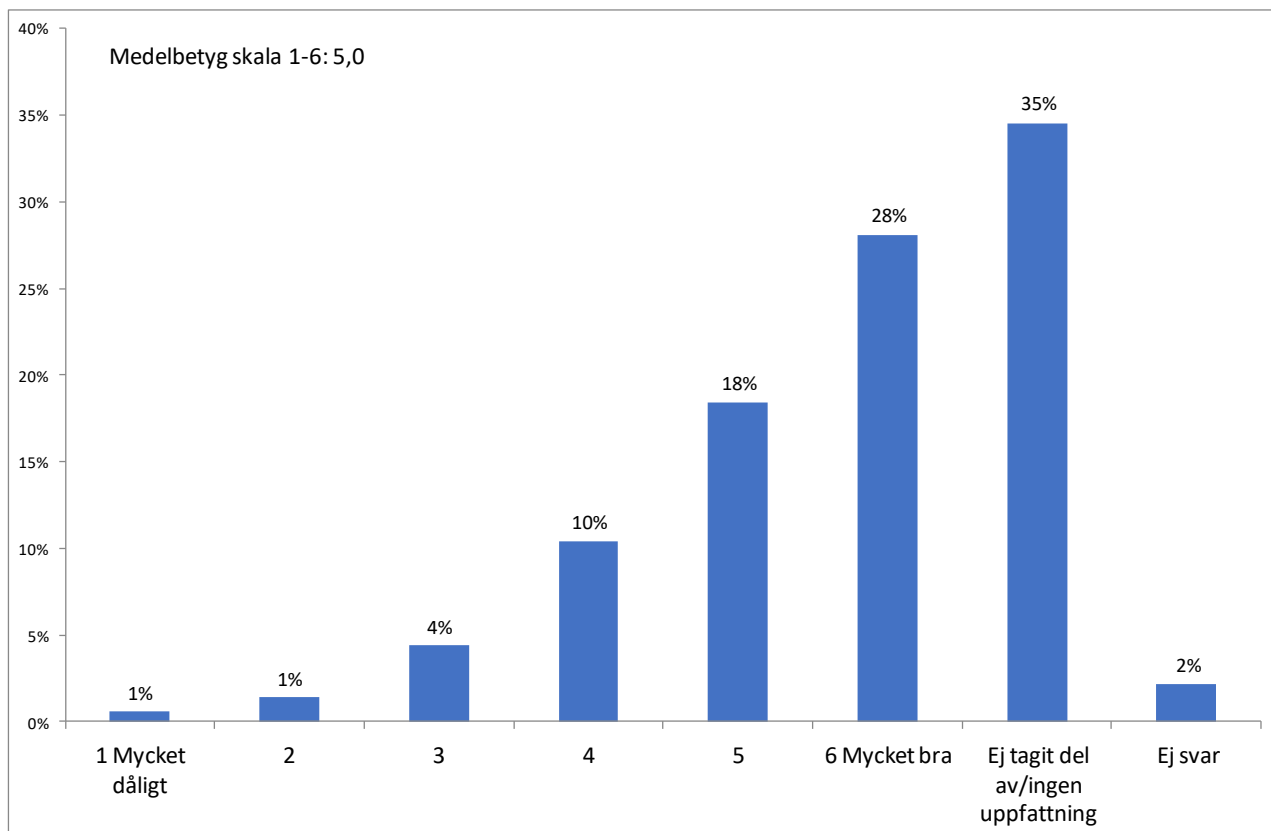
Service och bemötande



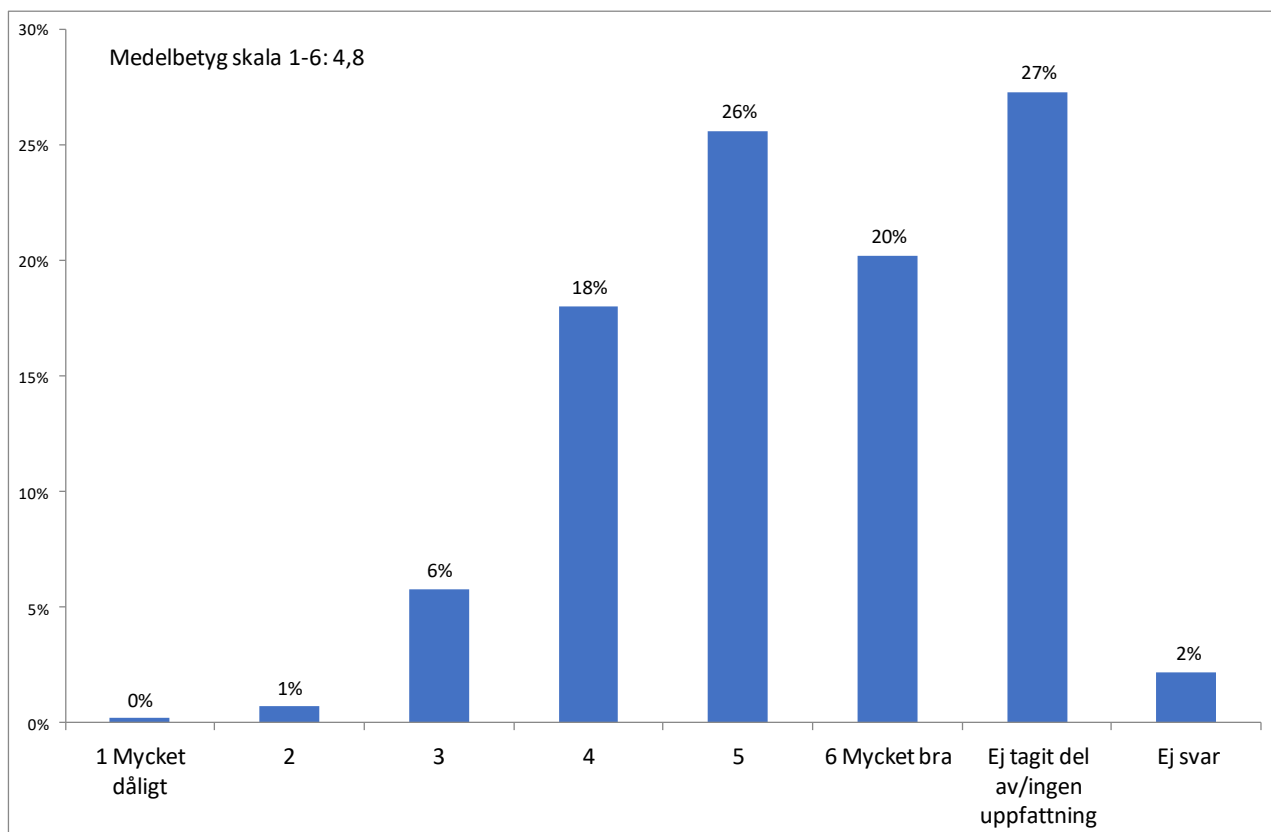
Utförsåkingen som helhet



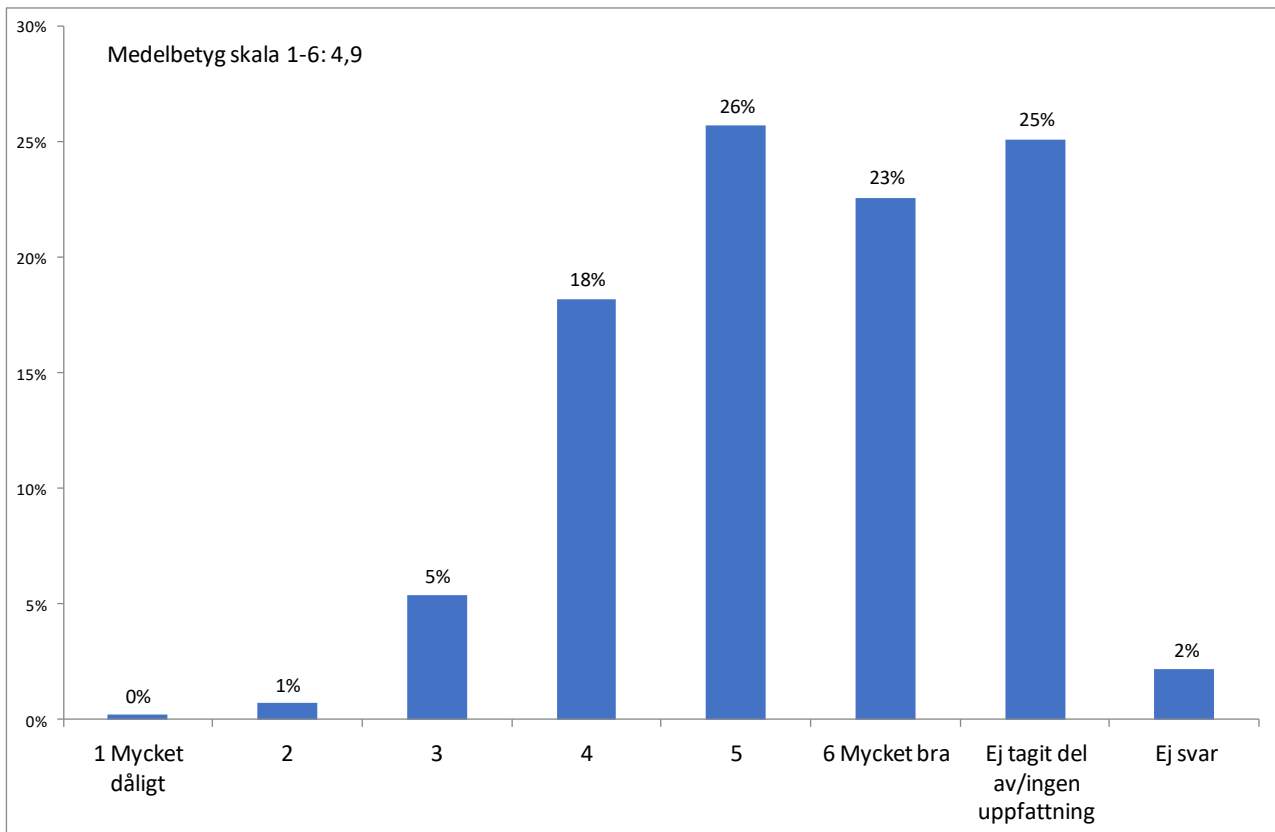
Längdåkning i preparerade spår som helhet



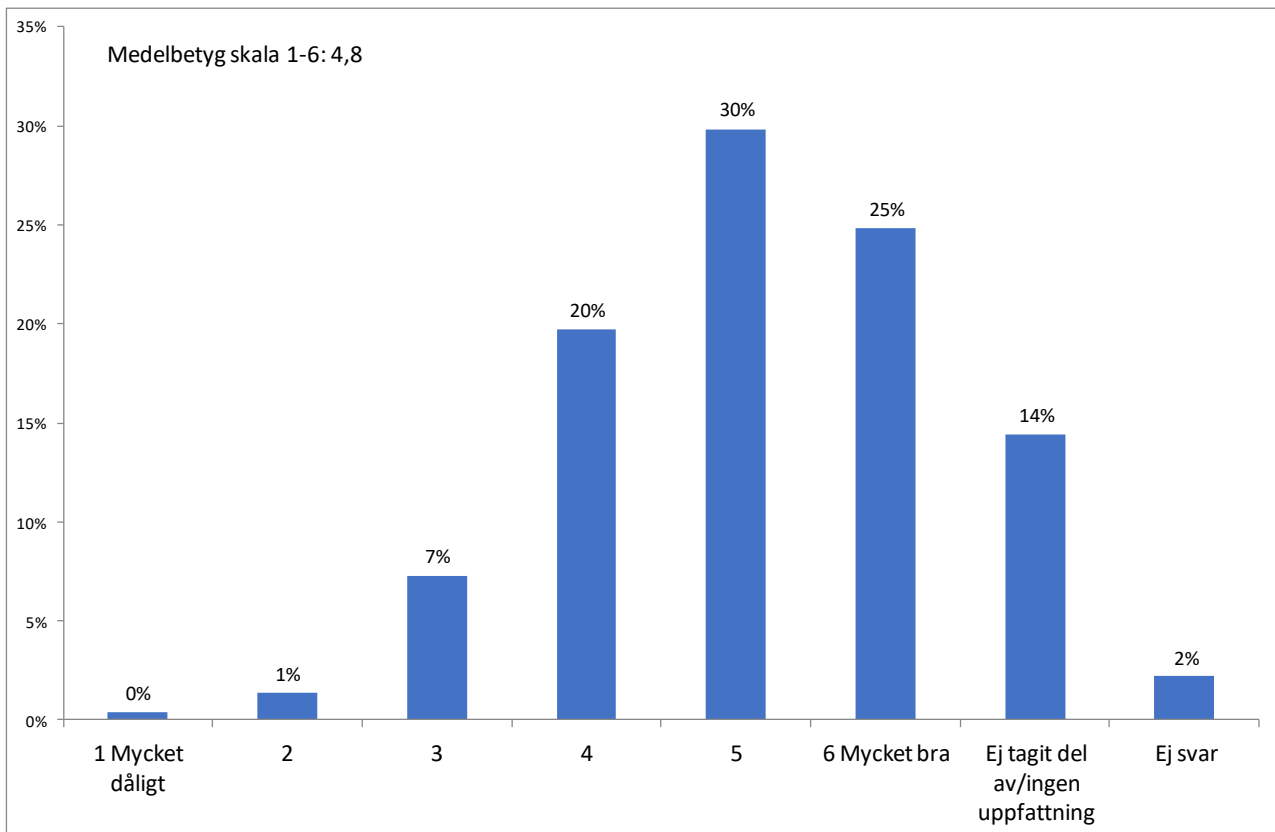
Utbud/kvalitet på aktiviteter



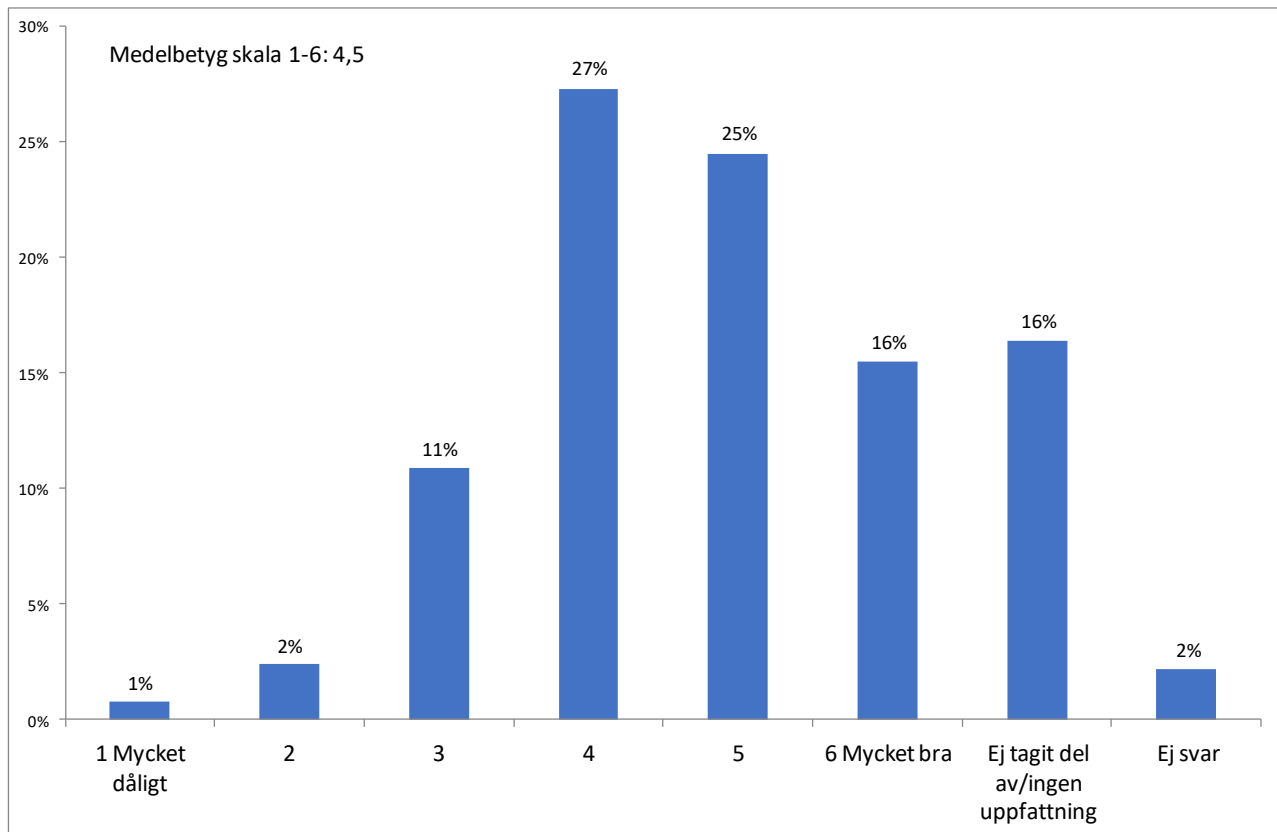
Utbud/kvalitet på sevärdheter/besöksmål



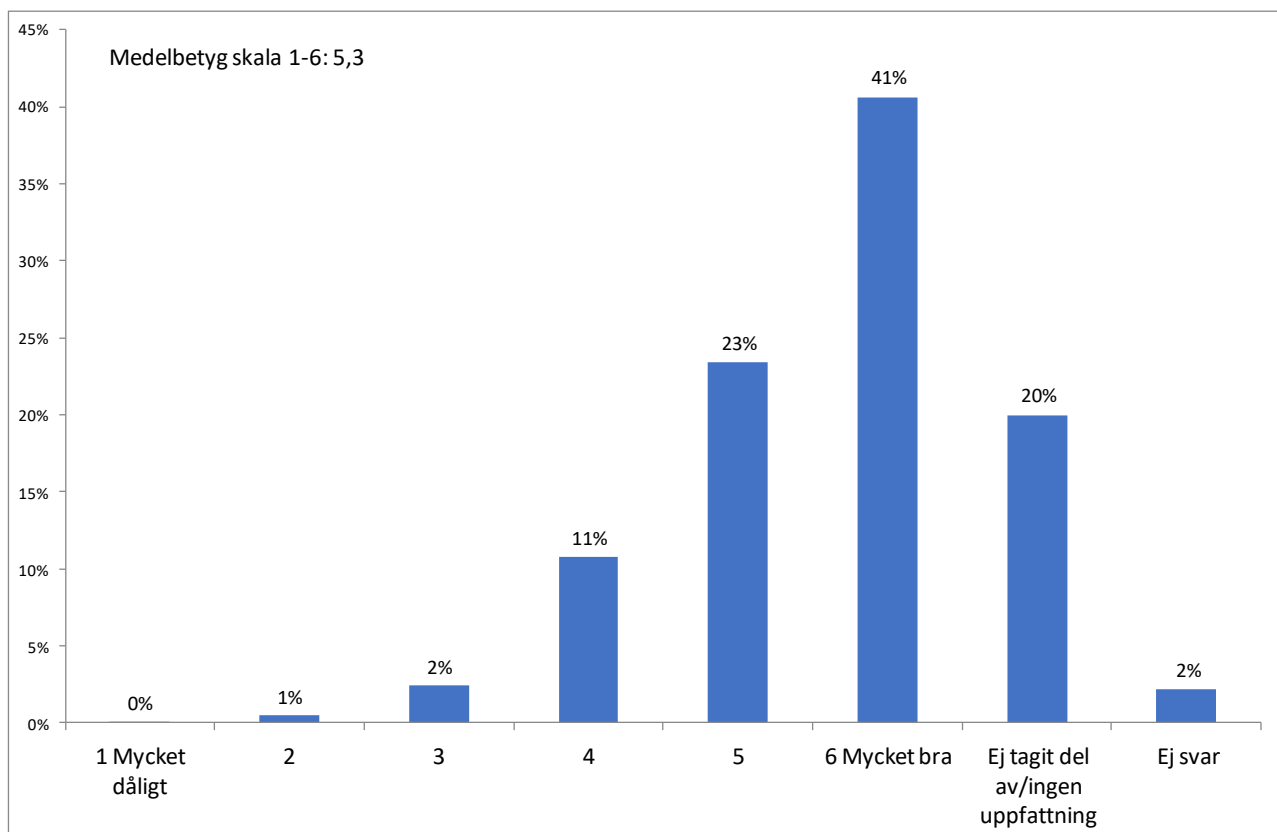
Utbud/kvalitet på restauranger



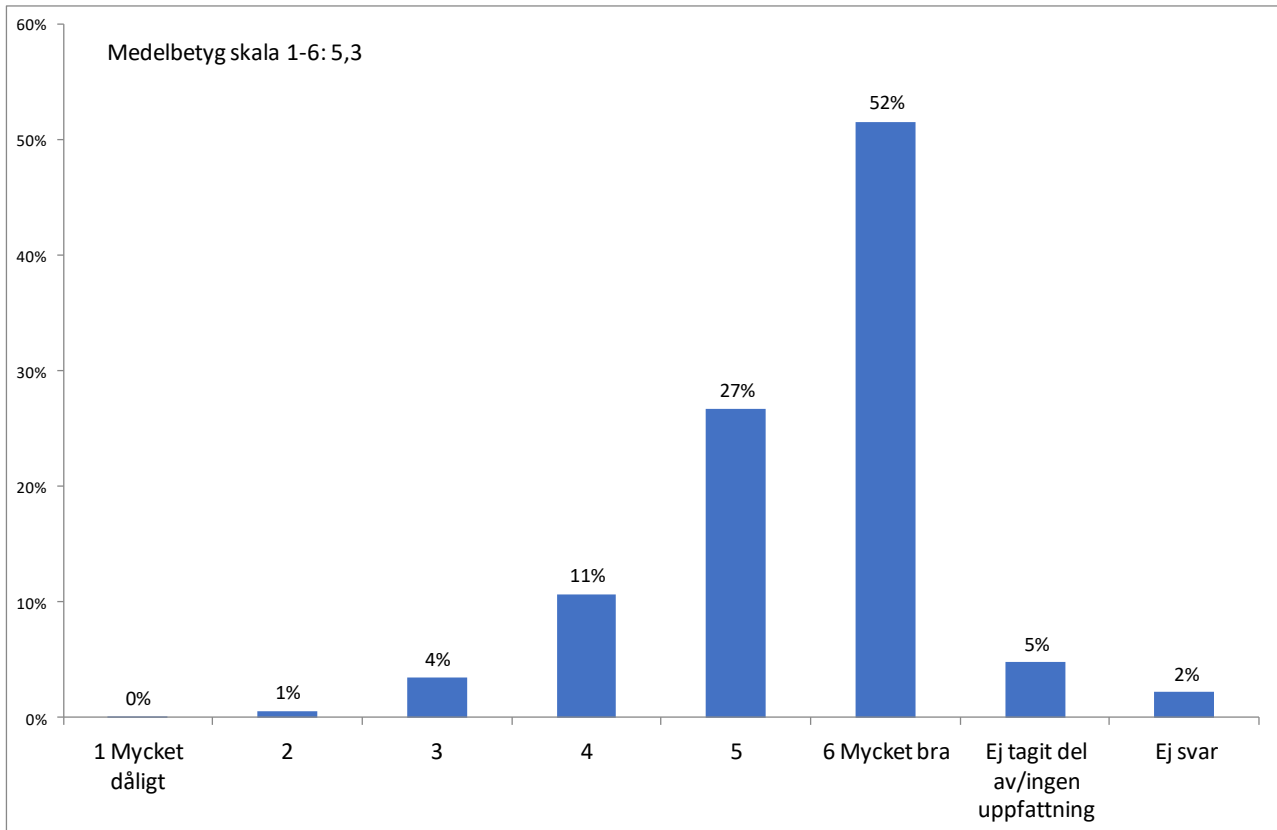
Utbud/kvalitet på butiker/shopping



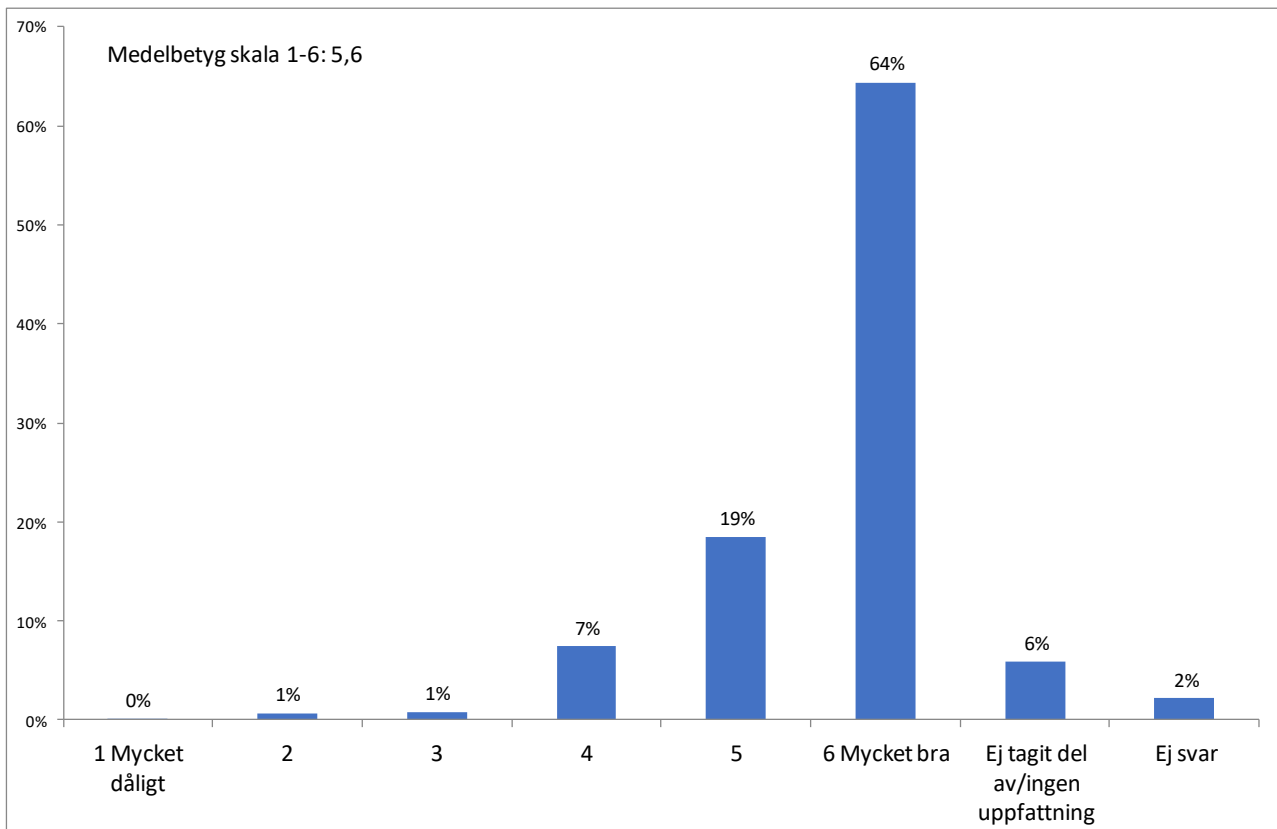
Boendestandard



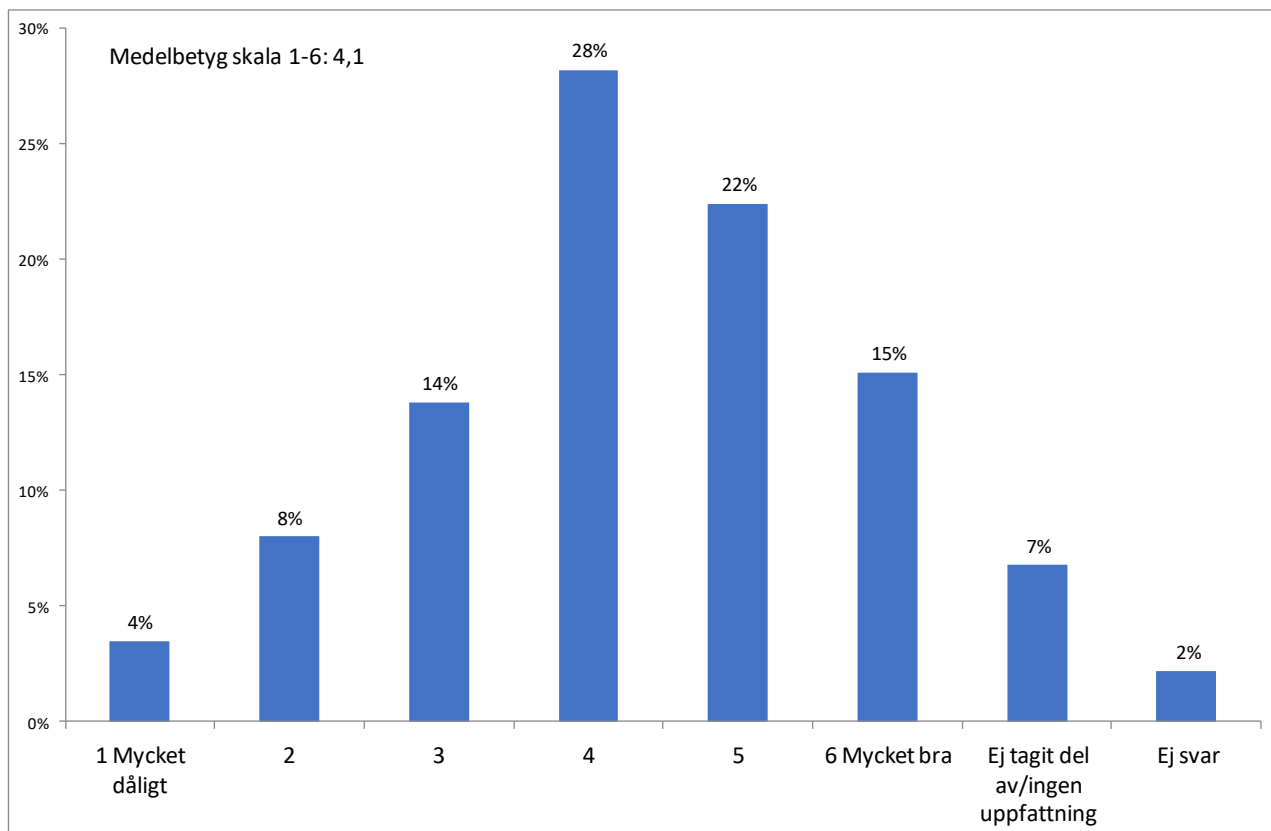
Stämning/atmosfär i xx



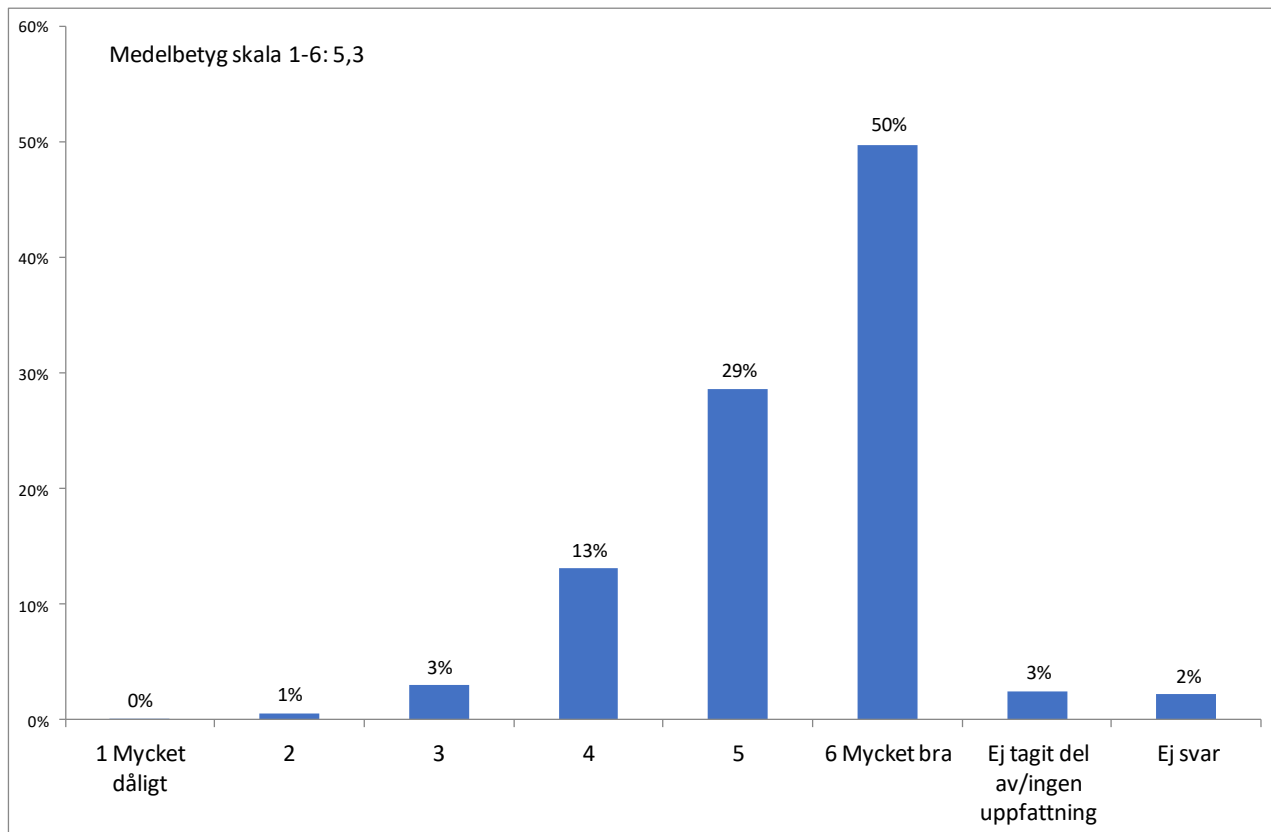
Upplevd trygghet/säkerhet



Prisvärdheten



Helhetsupplevelsen av xx



Vad tycker du är allra bäst/mest intressant med xx?

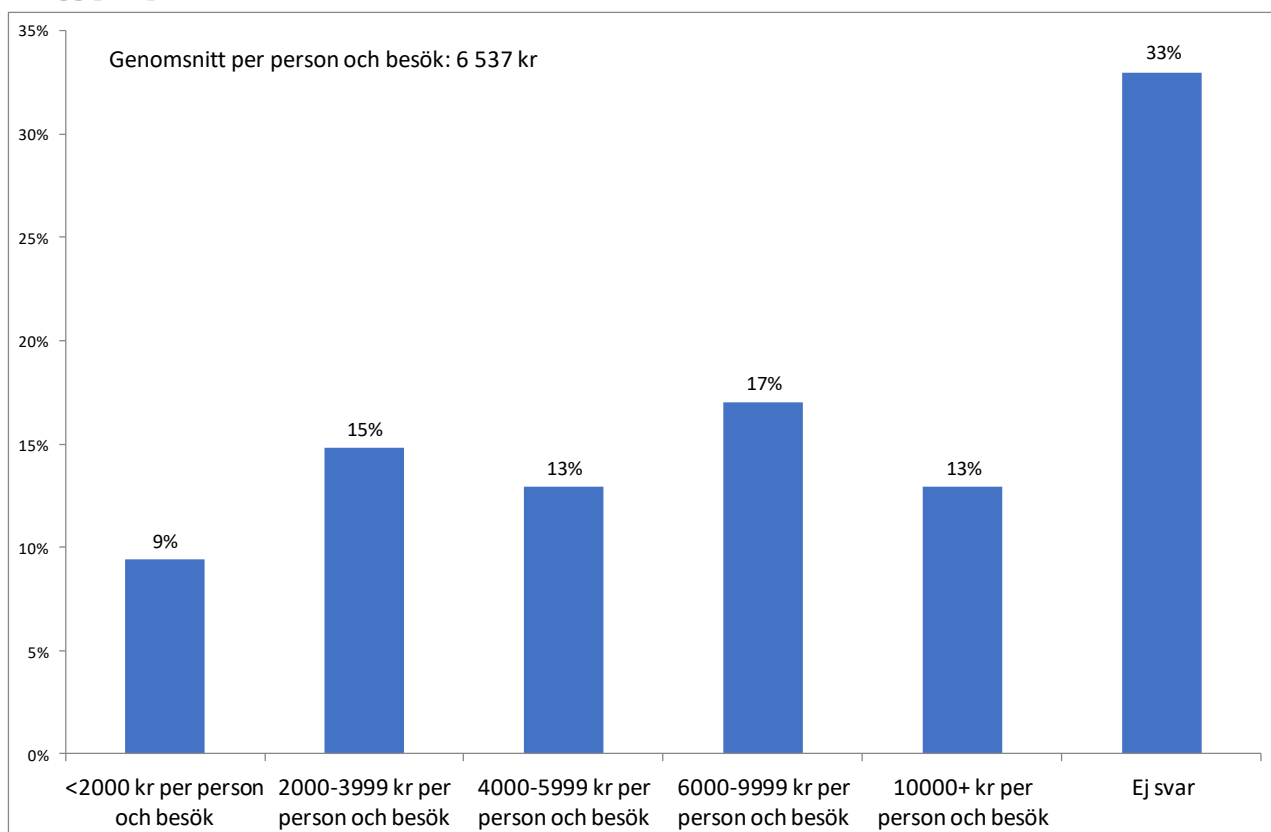
se separat bilaga

Är det något som du upplever som mindre bra och/eller som vi kan förbättra för dig som gäst i xx?

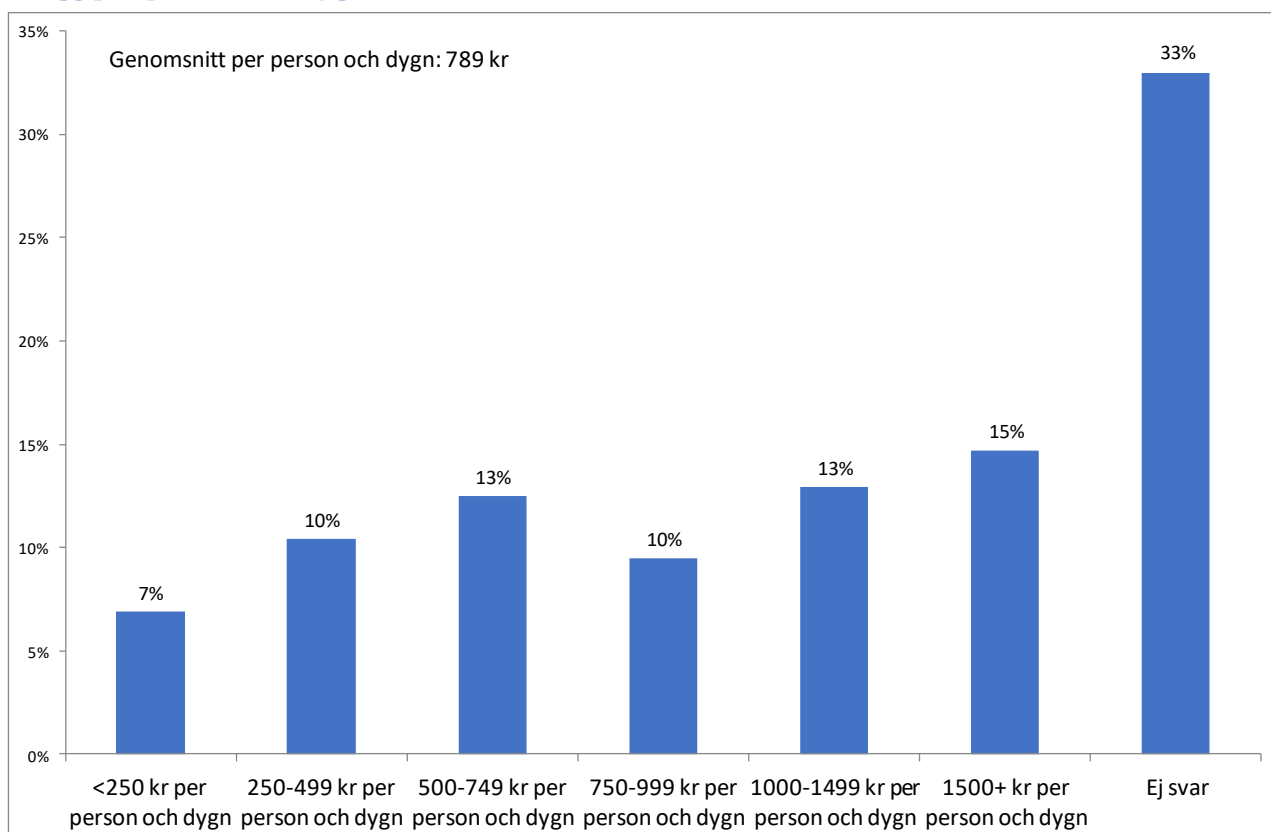
se separat bilaga

Ungefär hur mycket pengar spenderar ditt sällskap tillsammans under besöket i xx?

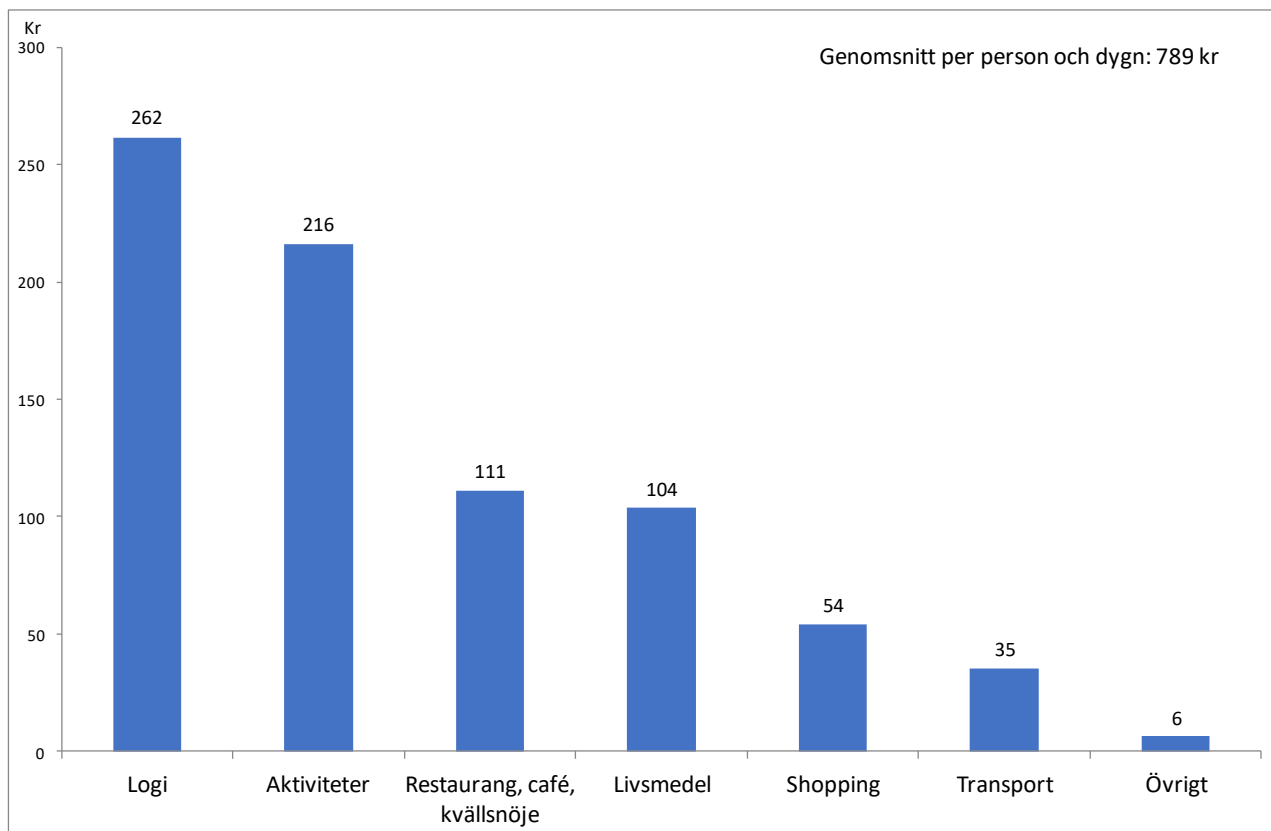
Utlägg per person och besök



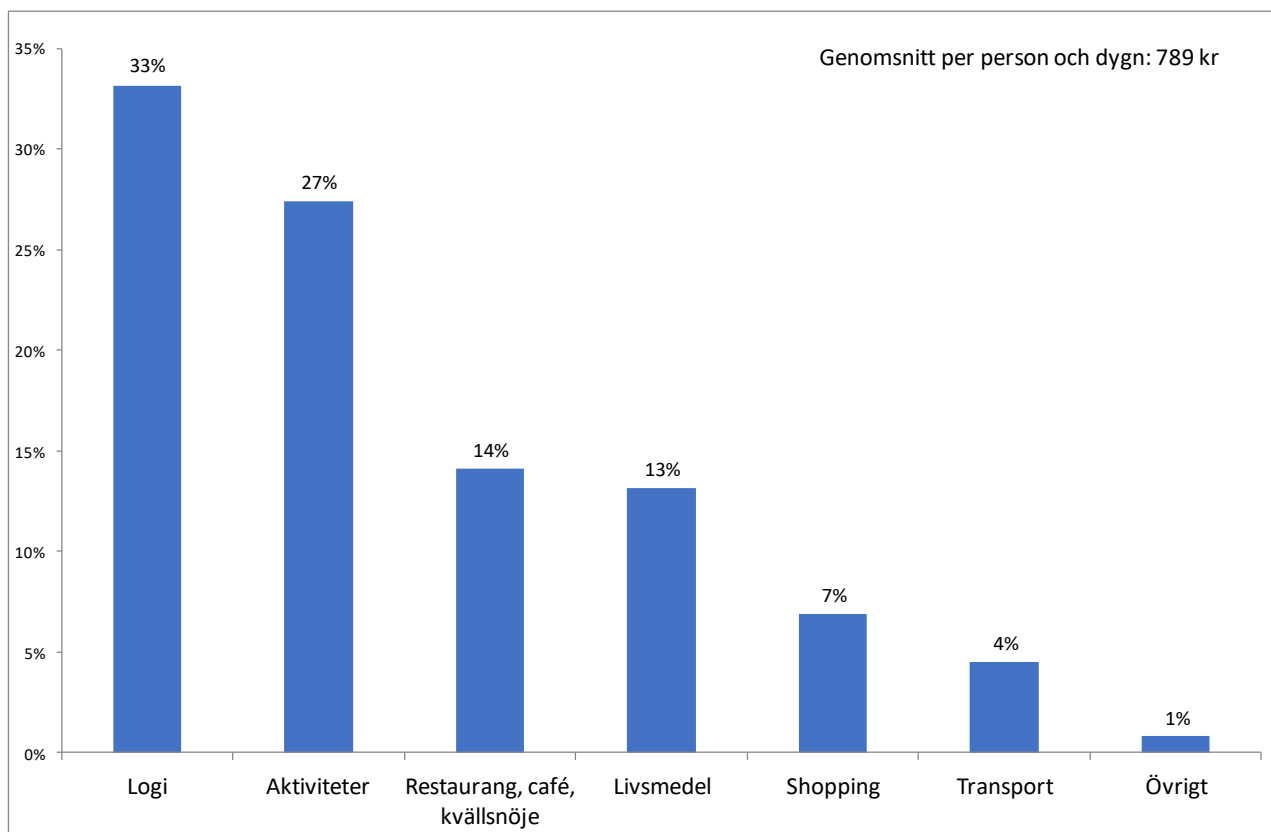
Utlägg per person och dygn



Turistkronan - per person och dygn



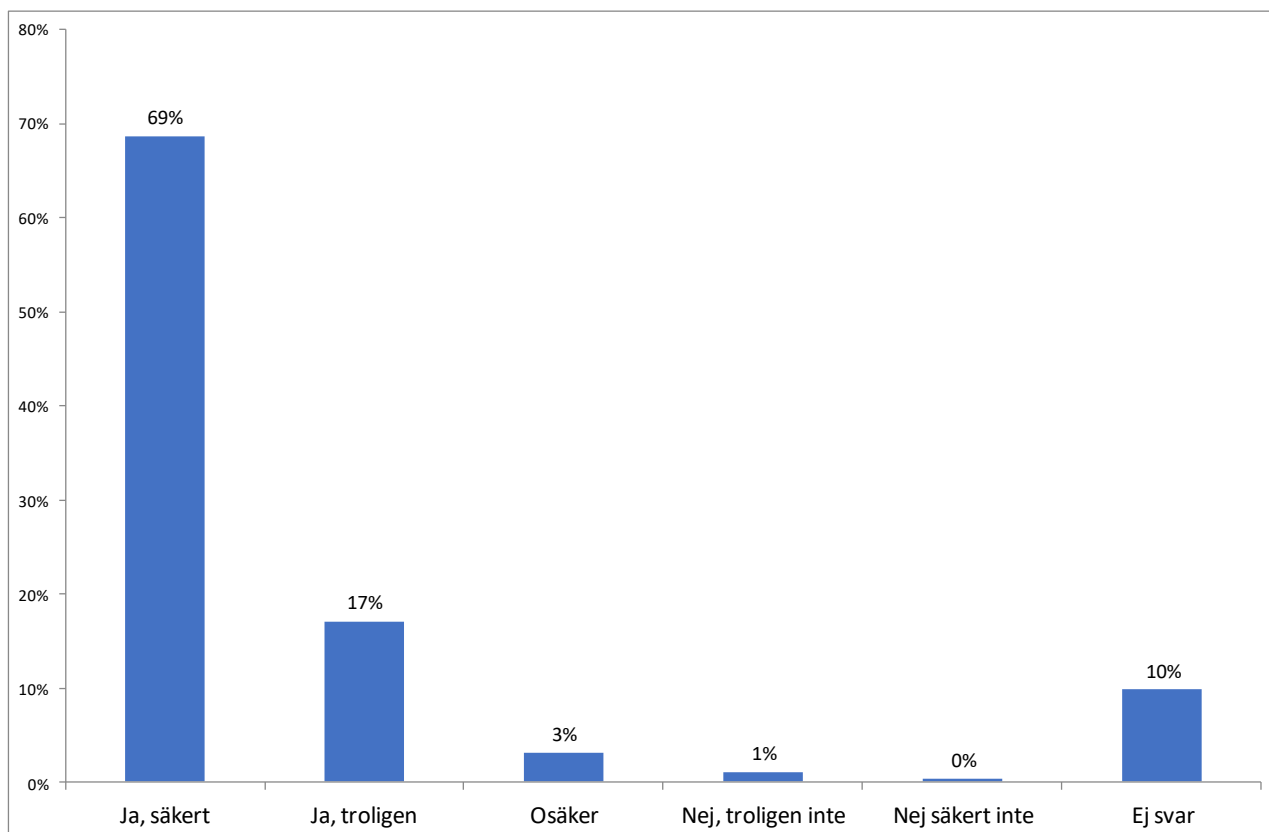
Turistkronan - per person och dygn procentuell fördelning



Det genomsnittliga utlägget är drygt 6500 kr per person och besök eller knappt 800 kr per person och dygn. Spridningen är naturligtvis stor och påverkas av många faktorer, där logi som är den största enskilda utgiftsposten skiljer sig stort beroende på hur man bor. Det kan exemplifieras genom den genomsnittliga hotellgästen som spenderar drygt 1300 kr per person och dygn, där boendet står för drygt hälften av utlägget. Det kan jämföras med personen som hyr/lånar stuga/lägenhet privat som spenderar drygt 600 kr per person och dygn och lägger en tredjedel på boende.

Högst är utläggsnivåerna i Åre, följt av Östersund och södra Årefjällen. Skidorterna i Härjedalen har lite lägre utläggsnivåer, jämfört med Åre tydligast när det gäller aktiviteter och restaurang.

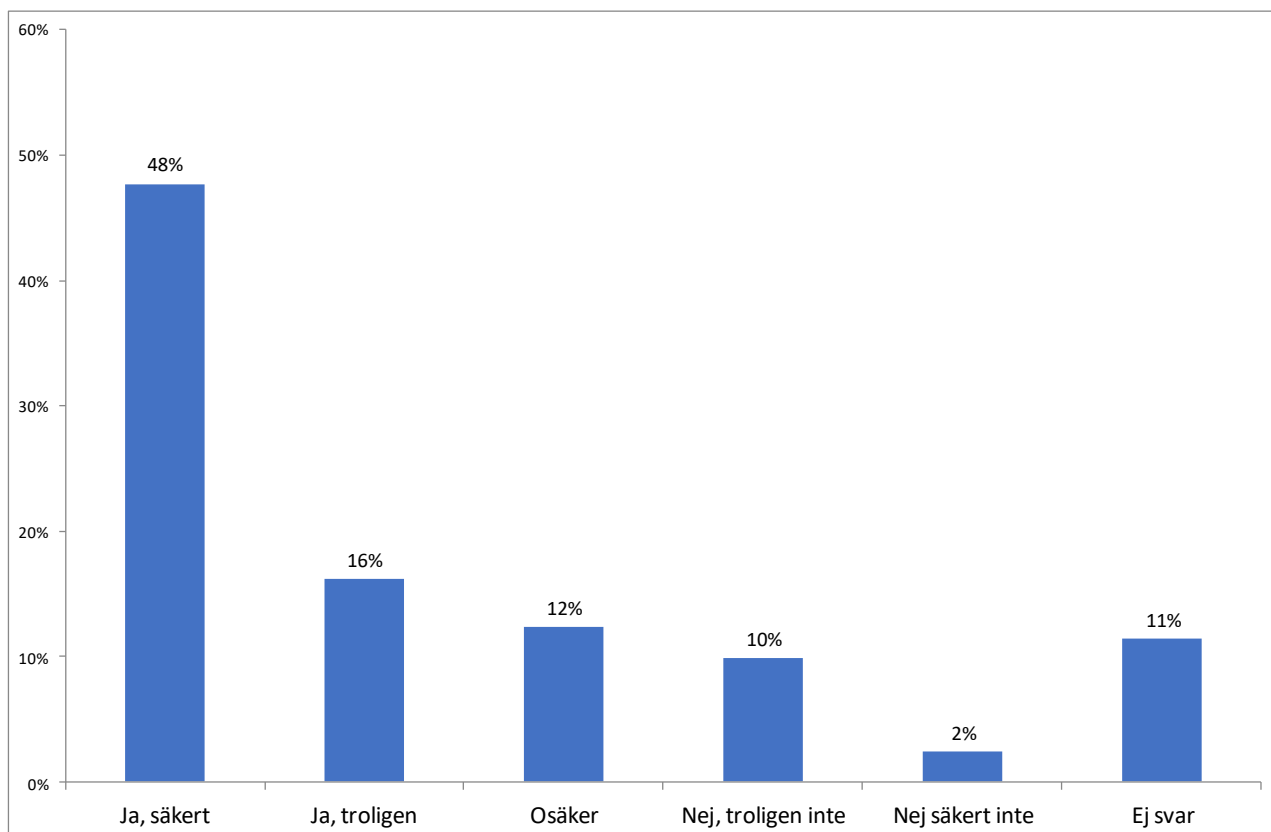
Tror du att du kommer att rekommendera vänner och bekanta att besöka xx?



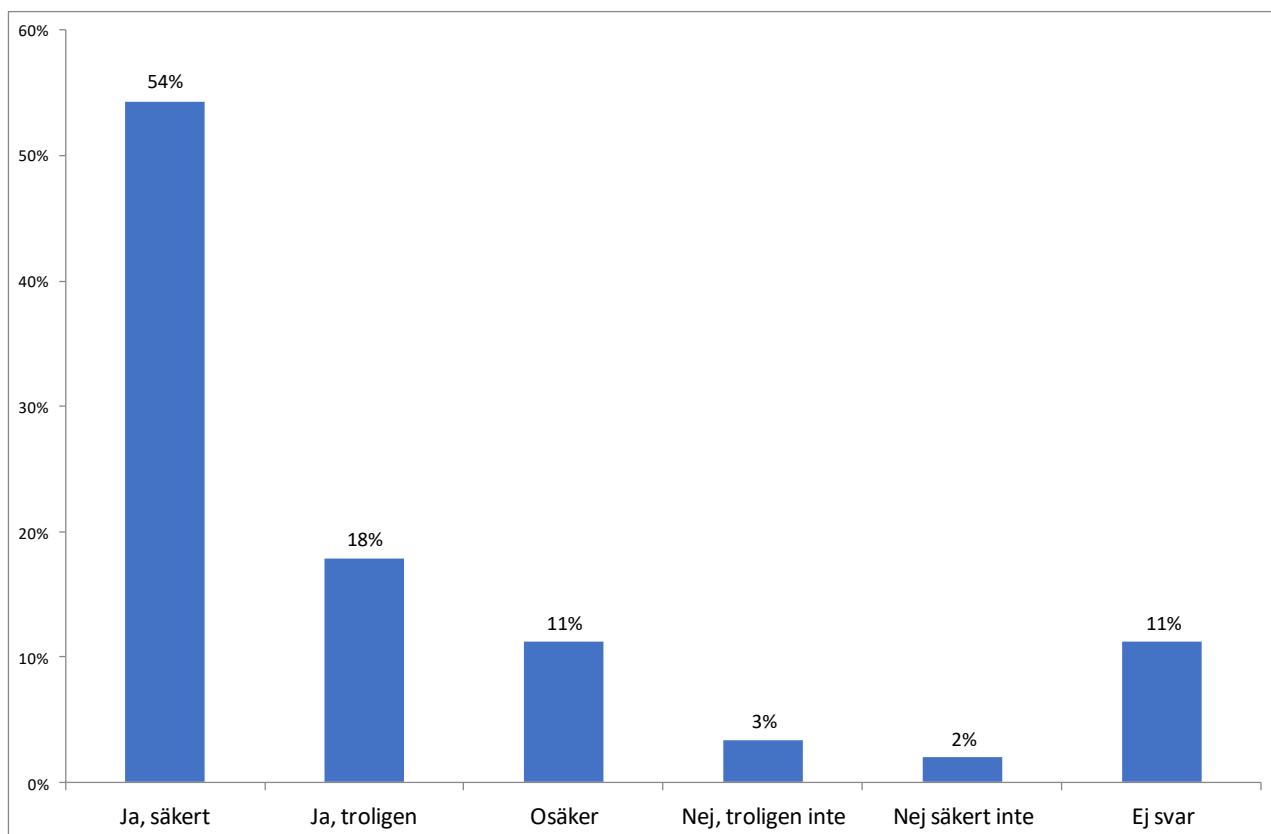
Om man räknar bort de 10% som avslutat undersökningen i förtid (ej svarat på den här frågan) är det drygt 3 av 4 som anger att man säkert kommer att rekommendera resmålet till vänner och bekanta. Ytterligare knappt 20% svarar ja troligen, medan ca 5% är osäkra/svarar nej. Här finns en mycket stark koppling till hur nöjd man som helhet är med besöket. Bland gästerna som är mycket nöjda svarar drygt 9 av 10 att man säkert kommer att rekommendera, medan under 1% är osäkra. Att jämföra med gästerna som ger ett dåligt helhetsbetyg (1-3) där endast 10% svarar att de säkert kommer att rekommendera. Men även i gruppen som är ganska nöjda (4) så är det en betydligt lägre andel (strax under 40%) som säkert kommer att ge rekommendationer.

Bydalsfjällen, tillsammans med Funäsfjällen och Ljungdalsfjällen uppvisar högst andel gäster som svarar att de säkert kommer att ge rekommendationer. Även STF landar positivt. Motsatsen gäller för Ragundadalen, Östra Härjedalen, Åre och Bräcke. Kopplingen till helhetsbetygen är tydlig.

Tror du att du kommer att besöka xx i sommar?



Tror du att du kommer att besöka xx nästa vinter?



Återvändarbenägenheten är (lite oväntat) nästan lika hög för kommande sommar som kommande vinter. Här finns också ett samband mot helhetsupplevelsen, men inte alls lika tydligt som när det kommer till att ge rekommendationer. Här påverkar andra faktorer som till exempel reseavstånd, intresse och relationer till resmålet genom exv. boende, släkt & vänner. Med hänsyn taget till det interna bortfallet i frågorna kan man säga att 6 av 10 säkert kommer att återvända på vintern. Ytterligare 20% svarar ja, troligen, medan 12% är osäkra. Baserat på analyser av andra liknande undersökningar kan man anta att drygt 65% av vinterns gäster de facto kommer att återvända nästa vinter. Då krävs en "påfyllnad" med ca 35% nya eller nygamla gäster. Mot bakgrund av att det bland årets gäster var 30% som inte hade tidigare vintererfarenhet, så är det fullt rimligt att anta att nästa vinter bör kunna resultera i minst samma gästvolym som den gångna.

När det gäller kommande vinter så uppvisar Bydalsfjällen, Vemdalen och Ljungdalsfjällen mest positiva siffror, där knappt 3 av 4 svarar att de säkert kommer att återvända. Här utmärker sig Lofsdalen lite negativt med 50% "säkra återvändare", men en viktig förklaring är att det bland deras gäster är en betydligt lägre andel med en fast relation (eget boende och/eller släkt/vänner) till området.

När det kommer till sommaren så är det i främst de icke renodlade skidorterna som utmärker sig med höga andelar förväntade besök. Med reservation för låga svarsunderlag så hamnar Bräcke i topp följt av östra Härjedalen, södra Storsjöbygden, Strömsund och Östersund. Även Vemdalen (mycket hög andel boende i egen stuga/lägenhet) hamnar högt.

Kommentarer – se separat bilaga

Sammanfattande analys och slutsatser

Resultatet i den här rapporten är per definition en sammanvägning av 16 olika delresultat, där frågorna relaterar till 16 specifika destinationer/områden. Förutsättningarna skiljer sig i många avseenden mellan de olika destinationerna, vilket påverkar möjligheten att göra en analys av det sammanvägda resultatet. Det kan exemplifieras t.ex. om man jämför utbudet av upplevelser och service i Ragundadalen med Vemdalen eller Östersund. Det innebär inte att det ena området behöver upplevas bättre/sämre än det andra, men förutsättningarna ser i många avseenden väldigt olika ut, både inom det specifika området som när det handlar om drivkrafter/motiv för ett besök.

Tonvikten under vintersäsongen är dock i hög grad kopplad till länets större skiddestinationer och sett till underökningsresultatet så väger dessa tungt.

Gästsammansättningen så som den redovisas är inte helt rättvisande, då utlandsmarknaderna är underrepresenterade, men om man utgår från den svenska marknaden så kan man konstatera att det är en tydlig koncentration av besökare från Stockholmsområdet upp till södra Norrland, sammantaget ungefär $\frac{3}{4}$ av den svenska marknaden, samtidigt som befolkningsunderlaget för detta upptagningsområde står för drygt 40% av landets befolkning. Vidare är barnfamiljer den viktigaste målgruppen, särskilt tydligt när det gäller skiddestinationerna. Andelen ”rena förstagångsbesökare” är låg, 8%, men om man lägger till dem som aldrig tidigare besökt området på vintern, är andelen förstagångsbesökare vintertid sammantaget 30%, vilket är en något högre andel, jämfört med äldre tidigare genomförda motsvarande undersökningar.

Jämfört med tidigare liknande större undersökningar, som i allt väsentligt fångade in kommersiellt boende gäster, inkluderar den här undersökningen också gäster med eget boende, vilket är en betydande del inom många destinationer, likväl som besökare hos släkt och vänner. Det icke kommersiella boendet står för knappt hälften av svarsunderlaget i undersökningen, vilket också påverkar den genomsnittliga stanntiden, som totalt sett är förhållandevis hög, nästan 8 nätter.

När det gäller kommunikationer så är bilen totalt sett helt dominerande och man kan samtidigt konstatera att 2 av 3 som reser med bil inte hade föredragit något annat färdsmått, även om det varit möjligt. Främsta orsaken är att man behöver bilen på destinationen/resmålet för att kunna transportera sig, men många anger också det faktum att det är enkelt/bekvämt, inte minst mot bakgrund av att man har med sig mycket packning/utrustning. Bland dem som reser med elbil så finns det en hel del synpunkter när det gäller framförallt tillgänglighet till snabbbladdare på själva destinationen.

Jämfört med äldre undersökningar så kan man konstatera att det digitala numer helt dominerar när det kommer till information kopplat till resan/besöket. Men rekommendationer spelar fortsatt en stor roll, inte minst när det handlar om en beslutsprocess inför en resa. Särskilt gäller detta i relation till förstagångsbesökarna. För den gruppen har också tryckt information lite större betydelse.

Att skidåkning i olika former under vintern är den dominerande aktiviteten är knappast någon överraskning. Alpin åkning dominerar fortfarande, men sett på utvecklingen över tid så har längd- och olika typer av turåkning stärkt sin position. Samtidigt kan man konstatera att även andra typer av aktiviteter bidrar och attraherar olika typer av besökare, t.ex. skoter, fiske. Men även sådant som inte specifikt är förknippat med vinter utgör reseanledningar och/eller komplement, t.ex. bad/spa, mat- och restaurangupplevelser, men även shopping. Man kan också konstatera att nu, liksom vad äldre undersökningar visar, så är det fortsatt en låg andel som deltar i bokade/arrangerade aktiviteter.

Den kanske viktigaste frågan i undersökningen handlar om utvärderingen av resmålet/destinationen. Även om man ska vara lite försiktig med jämförelse mot tidigare, äldre undersökningar, finns det anledning att

göra vissa iakttagelser. De senaste större undersökningarna från 2012-2014 som täckte de 5 största skiddestinationerna var ännu mer omfattande innehållsmässigt och fokuserade helt på kommersiellt boende gäster. Jämförelsen visar dock på ett tämligen tydligt förbättrat resultat. Helhetsupplevelsen som i den här undersökningen redovisar ett medelbetyg runt 5,3, är förbättrat med två till tre tiondelar. Medelbetyget på 5,3 kan omsättas till att drygt hälften av gästerna ger det högsta betyget (6). Andel missnöjda gäster är begränsat till ca 4%, vilket är bra. Även andra jämförbara områden har förbättrats mot äldre undersökningar, tydligast gäller detta boendestandard, mat- och restaurangutbud, information och service & bemötande. Även frågor kopplat till skidåkning och övriga aktiviteter, liksom utbudet av shopping har förbättrats. Inga områden visar försämring. Även om den senaste stora jämförbara undersökningen är mer än 10 år gammal är det intressant att notera den här utvecklingen och samtidigt ha med sig att den faktiska utveckling som har skett, både när det gäller hårdvara och mjukvara, såväl stort som smått också bidrar till att höja gästernas förväntningar och krav. Mot bakgrund av detta ska utvecklingen tolkas som tydligt positiv. Samtidigt får man inte slå sig till ro och sitta nöjd. Till frågan finns kompletterande kommentarer, vilka tillsammans med den specifika frågan om förbättringsförslag, ger mycket och värdefull information för respektive destinationer.

Nöjda gäster, eller för att uttrycka den ännu tydligare, mycket nöjda gäster återvänder gärna och framförallt fungerar de som ambassadörer för destinationen. Det gäller i hög grad gästerna i den här undersökningen. Drygt 75% av samtliga gäster säger att de kommer att rekommendera resmålet, i gruppen som är totalt sett mycket nöjda är andelen 92%. Två tredjedelar av gästerna kan förväntas komma tillbaka nästa vinter, bland de mycket nöjda gästerna är andelen drygt tre fjärdedelar. Glädjande är också att intresset att besöka samma destination på sommarhalvåret är stort, för att inte säga oväntat stort. Stor skillnad mot äldre undersökningar, men här spelar det faktum att en stor andel i årets undersökning via eget boende och till viss del släkt/vänner, har en "fast relation" till området. Oavsett detta så är det positivt och även bland de kommersiellt boende gästerna är det påfallande stort intresse för sommaren.

Utläggsnivån med ett genomsnittligt dygnsutlägg per person på 789 kr ska ses mot bakgrund av det betydande inslaget av icke kommersiellt boende. En hotellgäst spenderar mer än dubbelt så mycket som den som bor i eget fritidsboende och nästan 3 gånger så mycket som campinggästerna.

Avslutningsvis, den samlade bilden av resultatet från undersökningen är totalt sett positiv. Man kan konstatera att Jämtland Härjedalen efter en snabb återhämtning från pandemin hade en all time high vintersäsong 2021/22, både beträffande kommersiella gästnätter och antal skiddagar. Säsongen därpå skedde ett tydligt tapp och sedan dess har kurvan när det gäller kommersiella gästnätter legat tämligen konstant, men den senaste vintern visar preliminärt på en liten ökning. Antalet skiddagar har efter nedgången säsongen 2022/23 delvis återhämtat sig (senaste säsongens siffror är inte publicerade), vilket i sig indikerar en viss tillväxt när det gäller icke kommersiellt boende och/eller semikommersiellt boende (privat uthyrning eller uthyrning via exv. airbnb).

Resultatet indikerar också (givet inga oförutsedda omvärldsförändringar) att kommande vintersäsong har alla möjligheter att nå upp till den gångna vinterns utfall, baserat på gästernas vilja att återvända och ge positiva rekommendationer. Med en liten reservation för hur de utländska gästerna tycker och agerar utifrån det begränsade svarsunderlaget.